



OBČINA ŠENTJUR  
Oddelek za splošne zadeve  
Mestni trg 10, 3230 Šentjur

# OBČINSKI NAČRT ZAŠČITE IN REŠEVANJA OB JEDRSKI NESREČI

Verzija 1.0

	ORGAN	DATUM	PODPIS
Izdelal	Občina Šentjur Oddelek za splošne zadeve	junij 2005  M.P.	_____ Jože Palčnik Predstojnik organa
Obravnaval	ŠTAB CIVILNE ZAŠČITE OBČINE ŠENTJUR	Šifra.: _____ Datum: _____	_____ Igor Gorjup, dipl. inž. grad.
Sprejel	OBČINA ŠENTJUR ŽUPAN	MP:	_____ mag. Štefan TISEL ŽUPAN
Skrbnik	OBČINA ŠENTJUR Oddelek za splošne zadeve	M.P.	_____ Konrad PUŠNIK

<b>VSEBINA</b>		<b>Stran</b>
<b>1.</b>	<b>JEDRSKA NESREČA</b>	
1.1	Uvod	<b>4</b>
1.2	Splošno o nevarnosti ionizirajočega sevanja	<b>5</b>
1.3	Viri nevarnosti ionizirajočega sevanja v občini	<b>6</b>
1.4	Možne posledice nesreče v občini	<b>7</b>
1.5	Sklepne ugotovitve	<b>8</b>
<b>2.</b>	<b>OBSEG NAČRTOVANJA</b>	<b>9</b>
2.1	Ravni načrtovanja	<b>9</b>
<b>3.</b>	<b>KONCEPT ZAŠČITE REŠEVANJA IN POMOČI</b>	<b>10</b>
3.1	Temeljne podmene načrta	<b>10</b>
3.2	Koncept odziva ob jedrski nesreči v NE Krško	<b>12</b>
3.3	Koncept odziva ob jedrski nesreči v tujini	<b>14</b>
3.4	Uporaba načrta	<b>16</b>
<b>4.</b>	<b>SILE, SREDSTVA IN VIRI ZA IZVAJANJE NAČRTA</b>	<b>17</b>
4.1	Pregled organov in organizacij, ki sodelujejo pri izvedbi nalog	<b>17</b>
4.2	Materialno-tehnična sredstva za izvajanje načrta	<b>18</b>
4.3	Predvidena finančna sredstva za izvajanje načrta	<b>19</b>
<b>5.</b>	<b>OPAZOVANJE, OBVEŠČANJE IN ALARMIRANJE</b>	<b>20</b>
5.1	Opazovanje, obveščanje in alarmiranje ob jedrski nesreči v NE Krško	<b>20</b>
<b>6</b>	<b>AKTIVIRANJE SIL IN SREDSTEV</b>	<b>23</b>
6.1	Aktiviranje organov ob jedrski nesreči v NE Krško	<b>23</b>
6.2	Aktiviranje občinskih sil za zaščito, reševanje in pomoč ob jedrski nesreči v NE Krško	<b>25</b>
6.3	Aktiviranje sil za zaščito, reševanje in pomoč ob jedrski nesreči v tujini	<b>27</b>
6.4	Zagotavljanje materialnih sredstev pomoči	<b>28</b>
<b>7</b>	<b>UPRAVLJANJE IN VODENJE</b>	<b>30</b>
7.1	Organi in njihove naloge	<b>30</b>
7.2	Operativno vodenje	<b>30</b>
7.3	Ukrepanje organov CZ ob nesreči	<b>34</b>
7.4	Organizacija zvez	<b>35</b>
<b>8</b>	<b>NADZOR RADIOAKTIVNOSTI</b>	<b>36</b>
8.1	Nadzor radioaktivnosti ob jedrski nesreči	<b>36</b>
8.2	Naloge izvajalcev nadzora radioaktivnosti ob jedrski nesreči	<b>36</b>
<b>9</b>	<b>UKREPI IN NALOGE ZAŠČITE, REŠEVANJA IN</b>	<b>37</b>

<b>VSEBINA</b>		<b>Stran</b>
	<b>POMOČI</b>	
<b>9.1.2</b>	<b>Zaščitni ukrepi na območju načrtovanja dolgoročnih zaščitnih ukrepov (ODU) ob nesreči v NEK</b>	<b>38</b>
<b>9.1.2.1</b>	<b>Zaklanjanje</b>	<b>39</b>
<b>9.1.2.2</b>	<b>Radiacijska zaščita</b>	<b>39</b>
<b>9.1.2.3</b>	<b>Dekontaminacija</b>	<b>40</b>
<b>9.1.3</b>	<b>Naloge zaščite, reševanja in pomoči v ODU ob nesreči v NEK</b>	<b>40</b>
<b>9.1.3.1</b>	<b>Nujna medicinska pomoč</b>	<b>40</b>
<b>9.1.3.2</b>	<b>Prva veterinarska pomoč</b>	<b>41</b>
<b>9.1.2.3</b>	<b>Zagotavljanje osnovnih pogojev za življenje</b>	<b>42</b>
<b>9.1.4</b>	<b>Zaščitni ukrepi na območju splošne pripravljenosti ob jedrski nesreči v NEK ali v tujini</b>	<b>43</b>
<b>10.</b>	<b>OSEBNA IN VZAJEMNA ZAŠČITA</b>	<b>44</b>
<b>10.1</b>	<b>Osebna in vzajemna zaščita</b>	<b>44</b>
<b>11.</b>	<b>RAZLAGA POJMOV IN OKRAJŠAV</b>	<b>46</b>
<b>11.1</b>	<b>Pomen pojmov</b>	<b>46</b>
<b>11.2</b>	<b>Pomen okrajšav</b>	<b>48</b>
<b>12. DODATKI IN PRILOGE K NAČRTU</b>		
<b>12.1</b>	<b>Seznam dodatkov k načrtu</b>	
<b>12.2</b>	<b>Seznam prilog k načrtu</b>	
<b>12.3</b>	<b>Program usposabljanja, urjenja in vaj</b>	
<b>12.4</b>	<b>Navodilo za vzdrževanje in razdelitev načrta</b>	

<b>1.</b>	<b>JEDRSKA NESREČA</b>
-----------	------------------------

## 1.1. Uvod

Občinski načrt zaščite in reševanja ob jedrski nesreči – verzija 1.0 je izdelan v skladu in na podlagi temeljnega načrta (državni – verzija 2.0, ki ga je sprejela Vlada RS, dne 9.1.2004) in regijskega načrta zaščite in reševanja ob jedrski nesreči-verzija 2.0, ki ga je sprejel Poveljnik CZ za Zahodnoštajersko, dne 17.2.2005. Občinski načrt podrobno opredeljuje izvajanje dolgoročnih zaščitnih ukrepov in naloge zaščite in reševanja, ki so v pristojnosti občine ob nesreči v Nuklearni elektrarni Krško (NEK) ter ob nesrečah s čezmejnimi vplivi v jedrskih elektrarnah v tujini, ker je del ozemlje občine v območju načrtovanja dolgoročnih zaščitnih ukrepov in v območju splošne pripravljenosti.

Načrt je izdelan v skladu z zakonom o varstvu pred naravnimi in drugimi nesrečami (Ur. list RS, št. 64/94, 33/00 in 87/01), zakonom o varstvu pred ionizirajočimi sevanji in jedrski varnosti (Ur. list RS, št. 50/03), uredbo o vsebini in izdelavi načrtov zaščite in reševanja (Ur. list RS, št. 3/02 in 17/02) ter drugimi predpisi in strokovnimi podlagami, ki so upoštevani v temeljnem in regijskem načrtu.

Načrt občine je usklajen s temeljnim načrtom zaščite in reševanja ob jedrski nesreči (verzija 2.0), kar je razvidno iz pisnega mnenja Uprave RS za zaščito in reševanje, šifra 842-00-8/2003-123, z dne 8.7.2005.

V načrtu niso opredeljeni ukrepi in naloge ob drugih nesrečah z viri ionizirajočega sevanja, kot so nesreče pri transportu radioaktivnih ali jedrskih snovi, nesreče z drugimi viri ionizirajočega sevanja ali nesreče, ki bi jih povzročila strmoglavljenja satelita ali plovila na jedrski pogon. V načrt tudi ni vključena pripravljenost občine na teroristične napade z uporabo radiacijskega orožja.

## 1.2 Splošno o nevarnosti ionizirajočega sevanja

Viri ionizirajočega sevanja so naravni in umetni. Zaradi radioaktivnih izotopov v okolju (zemlja, zrak, voda, prehrana) je človek na razne načine izpostavljen ionizirajočemu sevanju. Običajno jih delimo na zunanje in notranje obsevanje. Do zunanjega obsevanja pride, če so radioaktivni izotopi v človekovi okolici. Ob razpadanju obsevajo človeka z oddajanjem prodornih sevanj, kot so npr. žarki  $\gamma$ . Izpostavitvev sevanju je v tem primeru sorazmerna s časom zadrževanja v območju sevanja. Do notranjega obsevanja pride zaradi vnosa radioaktivnih snovi v organizem z vdihavanjem onesnaženega zraka (inhalacija), uživanjem onesnažene hrane in pijače (ingestija) in zaradi vnosa skozi kožo, zlasti če je poškodovana. Ob vnosu v organizem pridejo do izraza tudi tisti radioaktivni izotopi, ki zaradi malo prodornih delčnih sevanj niso pomembni kot zunanji sevalci, npr. plutonijevi izotopi, ki so sevalci  $\alpha$ . V telo vneseni radioaktivni izotopi različnih elementov se glede na kemijsko obliko obnašajo dokaj različno (čas zadrževanja, kopičenje v specifičnih organih ali tkivih, hitrost in delež izločanja). Pomembno je tudi to, da se po vnosu radioaktivnih izotopov v telo ni mogoče izogniti nadaljnji izpostavljenosti sevanju, ker radionuklidi obsevajo tkiva, dokler se zadržuje v telesu.

Ionizirajoče sevanje snovi oddaja energijo z ioniziranjem in vzbujanjem atomov in molekul. V tkivu lahko zaradi tega pride do okvar biološko pomembnih molekul, kar lahko privede do poškodbe ali smrti celice. Ob uničenju velikega števila celic organa ali tkiva so posledice za organizem lahko zelo resne, celo smrtne, in se pokažejo relativno hitro po obsevanju. Te učinke imenujemo **deterministične** in je zanje značilno, da imajo prag - ne opažamo jih pod dozo, ki je nižja od neke mejne vrednosti. Nad pragom pa se posledice večajo s prejeto dozo.

Po drugi strani pa je sevanje tudi mutageno in v celici povzroči spremembe, ki lahko predstavljajo enega od prvih dogodkov pri razvoju celice v rakasto obliko. Kancerogenost sevanja je učinek, ki verjetno nima praga, in z večanjem doze narašča verjetnost nastanka raka. To je **stohastični** oziroma učinek zaradi statistično ugotovljenih okvar celic. Če pa sevanje okvari spolne celice, se posledice pokažejo šele na potomcih (dedni ali hereditarni učinki).

**D – 31 Pojmovnik jedrske tehnike in varstva pred sevanji**

## 1.3 Viri nevarnosti ionizirajočega sevanja v občini

*Vire nevarnosti lahko razdelimo v 5. skupin:*

- 1. Jedrski objekti** - to so jedrske elektrarne, raziskovalni jedrski reaktorji, postroji za obogatitev urana, postroji za izdelavo gorivnih elementov, obrati za predelavo in odlaganje obsevanega jedrskega goriva ter objekti, namenjeni uskladiščenju, predelavi in odlaganju radioaktivnih odpadkov. Teh objektov na območju občine ni. Najhujše posledice jedrske nesreče v občini bi imela nesreča v jedrski elektrarni Krško. Nesreča s težjo poškodbo sredice lahko povzroči zelo resne posledice za zdravje ali celo ogrozi življenje prebivalcev v občini Šentjur.
- 2. Objekti, kjer se uporabljajo radioaktivni viri**  
Teh objektov na območju občine ni.
- 3. Prevoz radioaktivnih in jedrskih snovi** - zaradi posebnih varnostnih ukrepov je verjetnost nesreče pri prevozu zelo majhna, če pa se zgodi je njen vpliv prostorsko omejen na nekaj hektarjev veliko območje, ki bi ga bilo potrebno po nesreči dekontaminirati in/ali omejiti dostop nanj.
- 4. Padec satelita z jedrskim reaktorjem ali satelita, ki ima na krovu radioaktivni material.**  
Razlikujemo dve vrsti virov sevanja na satelitu: vir visoke alfa aktivnosti (iztopi plutonija) in reaktorski vir. V prvem primeru gre za možno onesnaženje z močno strupenim sevalcem alfa. V drugem primeru pomeni padec satelita onesnaženje s fisijskimi produkti. Radioaktivnost ostaja večinoma vezana na delce z visokimi specifičnimi aktivnostmi in je zanjo značilno, da ne vsebuje jodovih in cezijevih izotopov. Nevarnost pomeni predvsem vdihavanje delcev, ki v posamezniku lahko povzročijo visoke doze, in ne zunanje sevanje. Območja onesnaženja so trakaste oblike s širino nekaj 10 kilometrov in dolžino nekaj 100 kilometrov.
- 5. Teroristični napadi** - se lahko izvedejo z napadi na NEK ali z uporabo t.i. »umazanih bomb« katerih namen je povzročiti radiološko kontaminacijo omejenega obsega.

**S tem načrtom se ureja nadzor in obvladovanje dogodkov samo ob najhujših nesrečah v jedrskih elektrarnah. Najhujša jedrska nesreča v tem primeru pomeni poškodbo sredice z odpovedjo zadrževalnega hrama.**

## 1.4 Možne posledice nesreče v občini

Ob jedrski nesreči se sprostijo radioaktivne snovi (radioaktivni plini in radioaktivni delci) pretežno v ozračje in se razširjajo v obliki radioaktivnega oblaka v širše okolje. Stopnja ogroženosti ob jedrski nesreči zaradi radioaktivnega onesnaženja okolja je odvisna od vrste in od količine izpuščene aktivnosti posameznih skupin radionuklidov (žlahtni plini, radioizotopi joda, dolgoživi fisijski produkti). Prenos in razširjanje sta odvisna od vremenskih razmer. Radioaktivni delci se med prenosom usedajo (suhi used) ali pa izpirajo s padavinami (mokri used) na površine pod seboj.

Radioaktivno sevanje prihaja do človeka po treh glavnih prenosnih poteh: z vdihavanjem radioaktivnih zračnih delcev, zaužitjem z vodo in hrano ter neposrednim zunanjim obsevanjem iz radioaktivnega oblaka ali iz onesnaženih tal. Radioaktivne snovi lahko pridejo v telo tudi prek odprtih ran.

Vrsta in stopnja ogroženosti v občini se s časom spreminjata. Nezaščiteni prebivalci, ki so blije kraja nesreče bodo v prvih urah po izpustu najprej izpostavljeni zunanjemu sevanju iz radioaktivnega oblaka in vdihavanju radioaktivnih delcev, še posebej izotopov radioaktivnega joda, ki se kopičijo v ščitnici. Srednje (nekaj dni po nesreči) in dolgoročno pa prihaja do obsevne obremenitve zaradi zauživanja onesnažene hrane (I-131 v mleku, listnati zelenjavi, pitni vodi), še posebej v krajih, kjer uporabljajo za pitje in napajanje živine deževnico, ter zaradi zunanjega sevanja iz onesnaženih tal. V tem obdobju so pomembni dolgoživi radionuklidi, kot npr. Cs -137, Cs-134, Sr-90.

Ob jedrskih nesrečah v oddaljenih elektrarnah v tujini (znotraj 1000 km pasu) lahko ob neugodnih vremenskih razmerah pričakujemo kontaminacijo na vsem ozemlju občine. Do večje kontaminacije bi prišlo v tistih krajih kjer bi v času prehoda radioaktivnega oblaka deževalo.

Viri nevarnosti, opis značilnosti in druge ocene ob jedrski nesreči so opisane v oceni ogroženosti.

Načrt konkretno opredeljuje ukrepe in naloge v občini za obvladovanje dogodkov ob najhujših nesrečah v jedrskih elektrarnah, kar pomeni, nesreča ob poškodbi sredice z odpovedjo zadrževalnega hrana.

Območje občine leži delno v območju načrtovanja dolgoročnih zaščitnih ukrepov (ODU), to je v polmeru 25 km od NEK, kjer se zaščitni ukrepi izvajajo na podlagi meritev. Gre za južni del občine kjer so KS Planina in del KS Kalobje. Najbolj so ogrožena naslednja naselčja v teh KS: *Brdo, Dobje pri Lesičnem, Dobrina, Doropolje, Golobinjek pri Planini, Hrušovje, Krivica, Loka pri Žusmu, Loke pri Planini, Planina pri Sevnici, Planinska vas, Planinski vrh, Podlog pod Bohorjem, Podpeč nad Marofom, Podpeč pri Šentvidu, Podvine, Prapretno, Straška gorca, Šentvid pri Planini, Tajhte, Vejice, Visoče in Žegar*. V teh naseljih živi 2666 prebivalcev v 905 stanovanjskih objektih.

Celotno območje občine pa leži v območju splošne pripravljenosti, kjer se zaščitni ukrepi prav tako izvajajo na podlagi meritev.

## 1.5 Sklepne ugotovitve

- Območje občine lahko prizadanejo nesreče:
  - v jedrski elektrarni Krško,
  - v jedrskih elektrarnah v tujini, ki so znotraj 1000 km območja oddaljenosti od Slovenije.
  
- Ob jedrski nesreči v NEK so v občini najbolj ogrožena naselja, ki so v polmeru oddaljenosti 25 km od NEK (območje ODU), in sicer: *Brdo, Dobje pri Lesičnem, Dobrina, Doropolje, Golobinjek pri Planini, Hrušovje, Krivica, Loka pri Žusmu, Loke pri Planini, Planina pri Sevnici, Planinska vas, Planinski vrh, Podlog pod Bohorjem, Podpeč nad Marofom, Podpeč pri Šentvidu, Podvine, Prapretno, Straška gorca, Šentvid pri Planini, Tajhte, Vejice, Visoče in Žegar, kjer živi 2666 prebivalcev v 905 stanovanjskih objektih.*

Z občinskim načrtom zaščite in reševanja ob jedrski nesreči v NEK ali v tujini se načrtujejo ukrepi in naloge za zaščito, reševanje in pomoč za zagotavljanje osnovnih pogojev za življenje, ki so v pristojnosti občine.
- V občinskem načrtu se opredelijo ukrepi in naloge zaščite in reševanja za območje ODU in za območje splošne pripravljenosti.
- Občina na svojem območju ne sprejema evakuiranih oseb iz območja Posavja.
- Načrti zaščite in reševanja ob jedrski nesreči, glede na različne ravni načrtovanja (državna, regijska, občinska), se med seboj dopolnjujejo, zato se ukrepi in naloge v občinskem načrtu opredelijo le za nivo občine.
- Ob jedrski nesreči v tujini, ki bi ogrozila Slovenijo in s tem tudi našo občino, se izvajajo ukrepi, ki so predvideni za območje dolgoročnih zaščitnih ukrepov, ter drugi ukrepi, ki jih predlagajo pristojni organi.

Ob tej nesreči se pri izvajanju načrta smiselno uporabljajo ukrepi in naloge opredeljeni za območje splošne pripravljenosti ob nesreči v NEK.



<b>2.</b>	<b>OBSEG NAČRTOVANJA</b>
-----------	--------------------------

## 2.1 Ravni načrtovanja

Temeljni načrt je državni načrt ob jedrski nesreči. Občinski načrt mora biti usklajen s temeljnim načrtom ter načrtom regije.

Pred sprejemom občinskega načrta se načrt pošlje na Upravo RS za zaščito in reševanje, ki po pregledu načrta izda pisno mnenje o usklajenosti občinskega s temeljnim načrtom.

Upoštevanje tega mnenja je obvezno.

Občinski načrt je podrobno razčlenjen temeljni in regijski načrt ter konkretno opredeljuje izvajanje dolgoročnih zaščitnih ukrepov in nalog v **območju načrtovanja dolgoročnih zaščitnih ukrepov (ODU)** in v **območju splošne pripravljenosti**, ki so v pristojnosti občine.

Z načrtom se opredeljujejo ukrepi in naloge, ki jih izvaja občina ob jedrski nesreči v NEK ali v tujini.

<b>3.</b>	<b>KONCEPT ZAŠČITE REŠEVANJA IN POMOČI</b>
-----------	--

### 3.1. Temeljne podmene načrta

Načrt zaščite in reševanja občine je izdelan za jedrsko nesrečo, pri kateri lahko pride do večjega izpusta radioaktivnih snovi v okolje, in sicer za:

- jedrsko nesrečo v Nuklearni elektrarni Krško,
- jedrsko nesrečo v jedrskih elektrarnah v tujini s čezmejnimi vplivi v drugih državah.

Načrt temelji na vnaprej določenih območjih načrtovanja zaščitnih ukrepov, stopnjah nevarnosti in intervencijskih nivojih, ki jih določa temeljni načrt za:

- **območje načrtovanja dolgoročnih zaščitnih ukrepov.** To je 25 km območje okoli NEK. Načrtujejo se zaščitni ukrepi in naloge zaščite, reševanja in pomoči, ki se izvajajo na podlagi meritev.
- **območje splošne pripravljenosti,** je območje celotne občine. Zaščitni ukrepi se izvajajo na podlagi meritev ob jedrski nesreči v NEK ali v tujini. V tem območju se načrtujejo predvsem prehrambeni ukrepi.

#### Stopnje nevarnosti ob nesreči v NEK:

- ◆ **nenormalni dogodek**
- ◆ **začetna nevarnost**
- ◆ **objektna nevarnost**
- ◆ **splošna nevarnost,** se razglasi, ko grozi oziroma je prišlo do poškodbe ali taljenja sredice z možnostjo poškodovanja zadrževalnega hrama. Obstaja možnost ali pa je prišlo do izpusta radioaktivnih snovi v okolje v takšnem obsegu, ki zahteva zaščitne ukrepe na širšem območju okoli elektrarne.

#### Intervencijski nivoji:

- ◆ **intervencijski nivoji,** so izogibne doze, pri katerih začnemo izvajati takojšnje in dolgoročne zaščitne ukrepe za ogroženo prebivalstvo;
- ◆ **akcijski nivoji** so nivoji kontaminacije prehrane, pri katerih začnemo uvajati kontrolo prehrane;
- ◆ **operativni intervencijski nivoji** so neposredno merljivi nivoji, pri katerih začnemo uvajati zaščitne ukrepe za prebivalstvo ali delavce; izvedeni so iz intervencijskih in/ali akcijskih nivojev.

V primeru nesreče v NEK, ko je razglašena **splošna nevarnost**, Štab CZ občine zagotovi popolno aktiviranje občinskega načrta zaščite in reševanja ob jedrski nesreči v manj kot 24-tih urah oziroma v rokih, ki jih opredeljuje temeljni načrt.

Štab CZ občine zagotavlja v sodelovanju z ReCO Celje pravočasno in objektivno obveščanje prebivalcev na ogroženem območju o razsežnostih nesreče, njenih posledicah, o ukrepanju za zmanjševanje in odpravo posledic ter o ravnanju ob nesreči.

V primeru jedrske nesreče v tujini, ki bi ogrozila tudi Slovenijo in območje občine se izvajajo ustrezni ukrepi, ki so predvideni za območje dolgoročnih zaščitnih ukrepov ter drugi ukrepi iz pristojnosti posameznih ministrstev.

Ob večji nesreči, ko razpoložljive sile in sredstva v občini ne zadoščajo za uspešno izvajanje načrtovanih ukrepov in nalog, poveljnik občine zaprosi za pomoč poveljnika Zahodnoštajerske regije.

<b><i>D – 1</i></b>	<b>Kriteriji za ukrepanje ob jedrski ali radiacijski nesreči</b>
<b><i>P-55</i></b>	<b>Naloge izvajalcev načrta in časovni okvir za njihovo izvedbo ob nesreči v NEK</b>

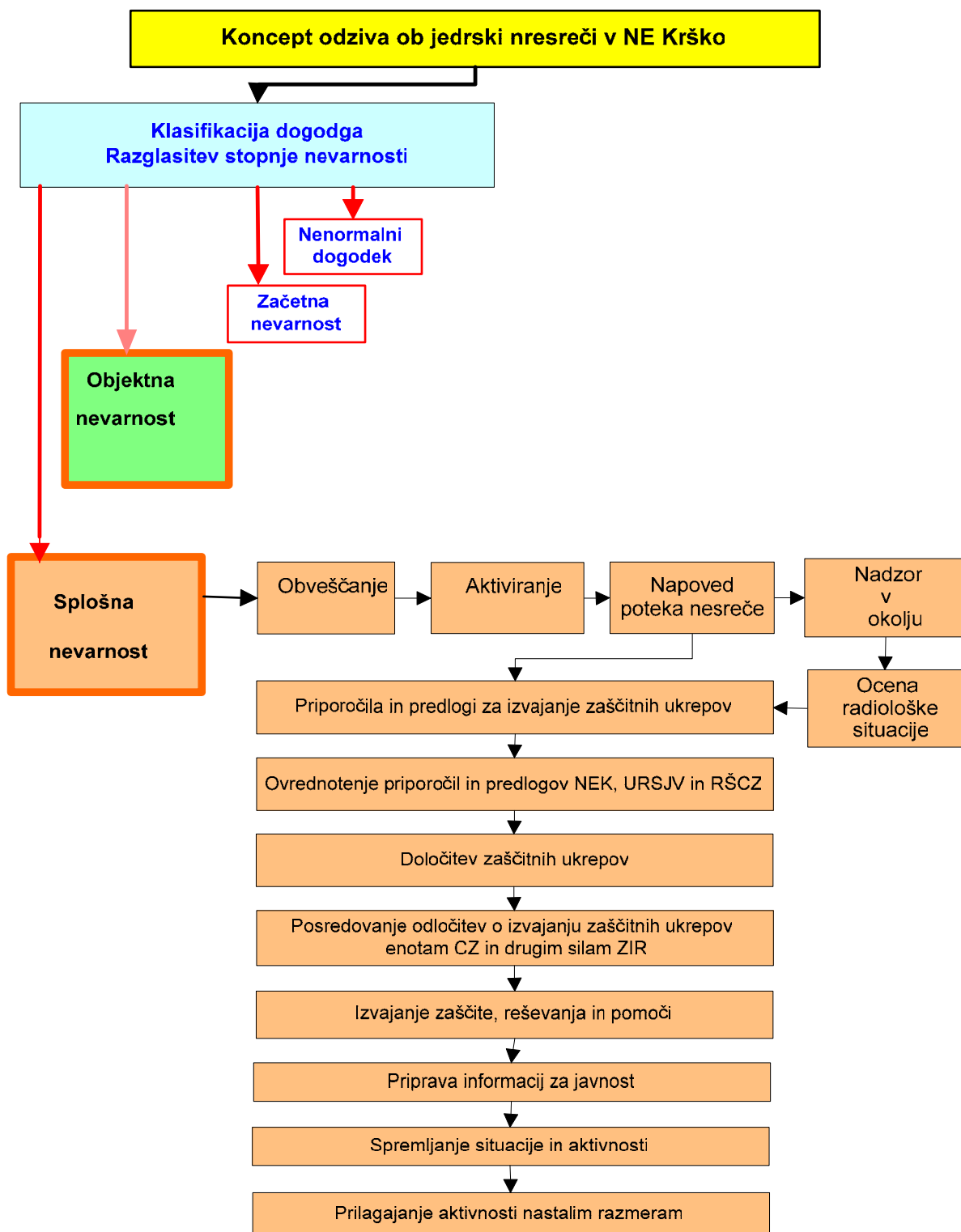
## 3.2 Koncept odziva ob jedrski nesreči v NEK

Koncept temelji na stopnjah nevarnosti, ki klasificirajo izredni dogodek oziroma nesrečo ter je v pristojnosti NE Krško in opredeljen v temeljnem načrtu. Za razvrščanje odstopanj od normalnega obratovanja elektrarne se uporablja naslednja štiristopenjska lestvica klasifikacije:

- nenormalni dogodek
- začetna nevarnost
- objektna nevarnost
- **splošna nevarnost**

Ker občina ni predvidena za sprejem in oskrbo ogroženih prebivalcev iz Posavske regije, se načrt ne aktivira do razglašene splošne nevarnosti.

**Ob razglašeni SPLOŠNI NEVARNOSTI se aktivira načrt in potekajo v občini glavne aktivnosti kot je prikazano na diagramu poteka aktivnosti ob jedrski nesreči v NE Krško.**

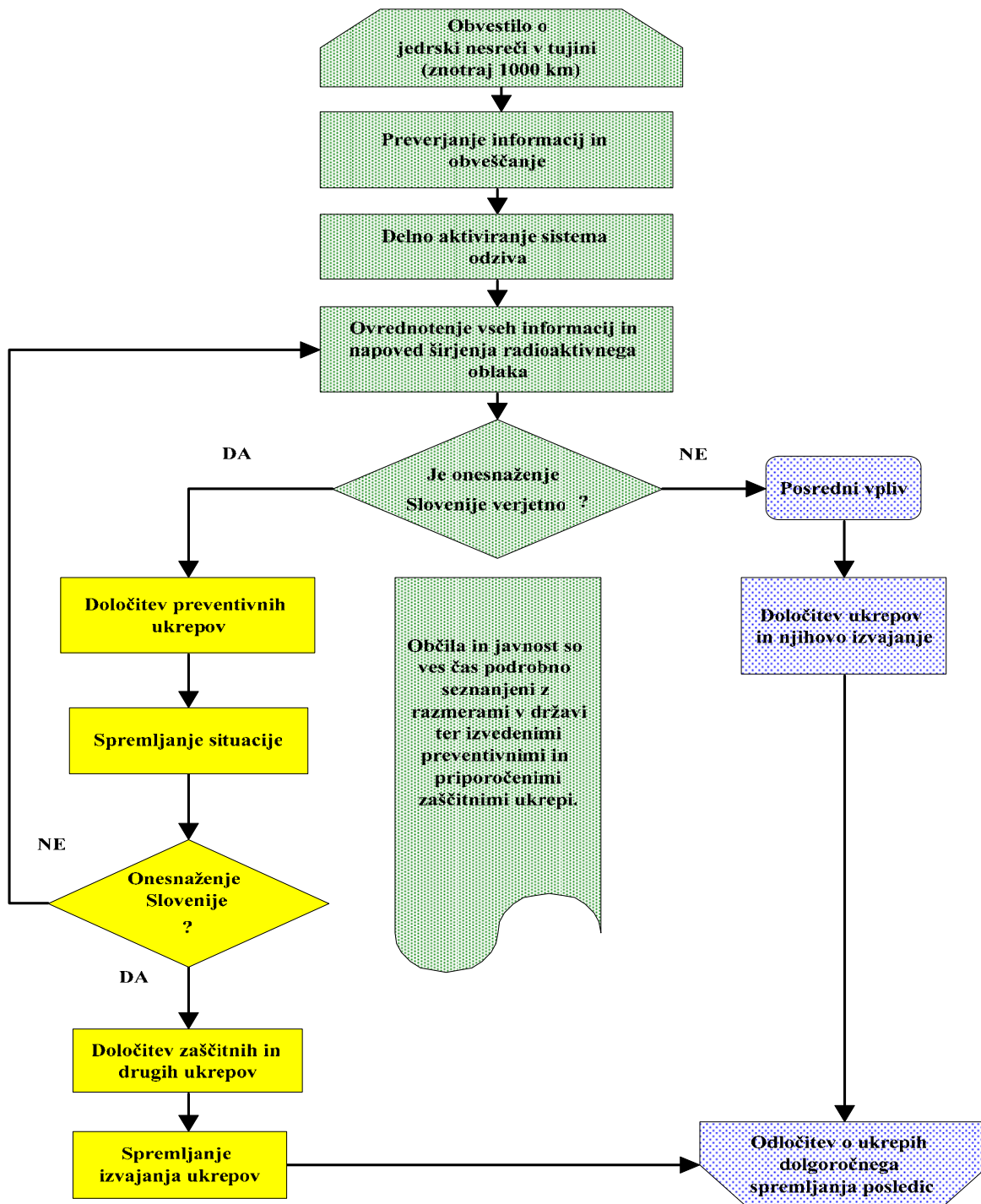


### **3.3 Koncept odziva ob jedrski nesreči v tujini**

Koncept temelji na državni oceni možne ogroženosti ( na prognozi širjenja radioaktivnega oblaka in možni neposredni kontaminaciji Slovenije ter na oceni posrednega vpliva, kot je uvoz, prehodi čez državno mejo, potovanje v prizadete države itd.).

Na območju občine se v primeru jedrske nesreče v tujini, ki bi ogrozila tudi to ozemlje, izvajajo načrtovani ukrepi določeni za območje splošne pripravljenosti za izvajanje dolgoročnih zaščitnih ukrepov in so prikazani na naslednjem diagramu poteka dejavnosti:

### Koncept odziva ob jedrski nesreči v tujini



### 3.4 Uporaba načrta

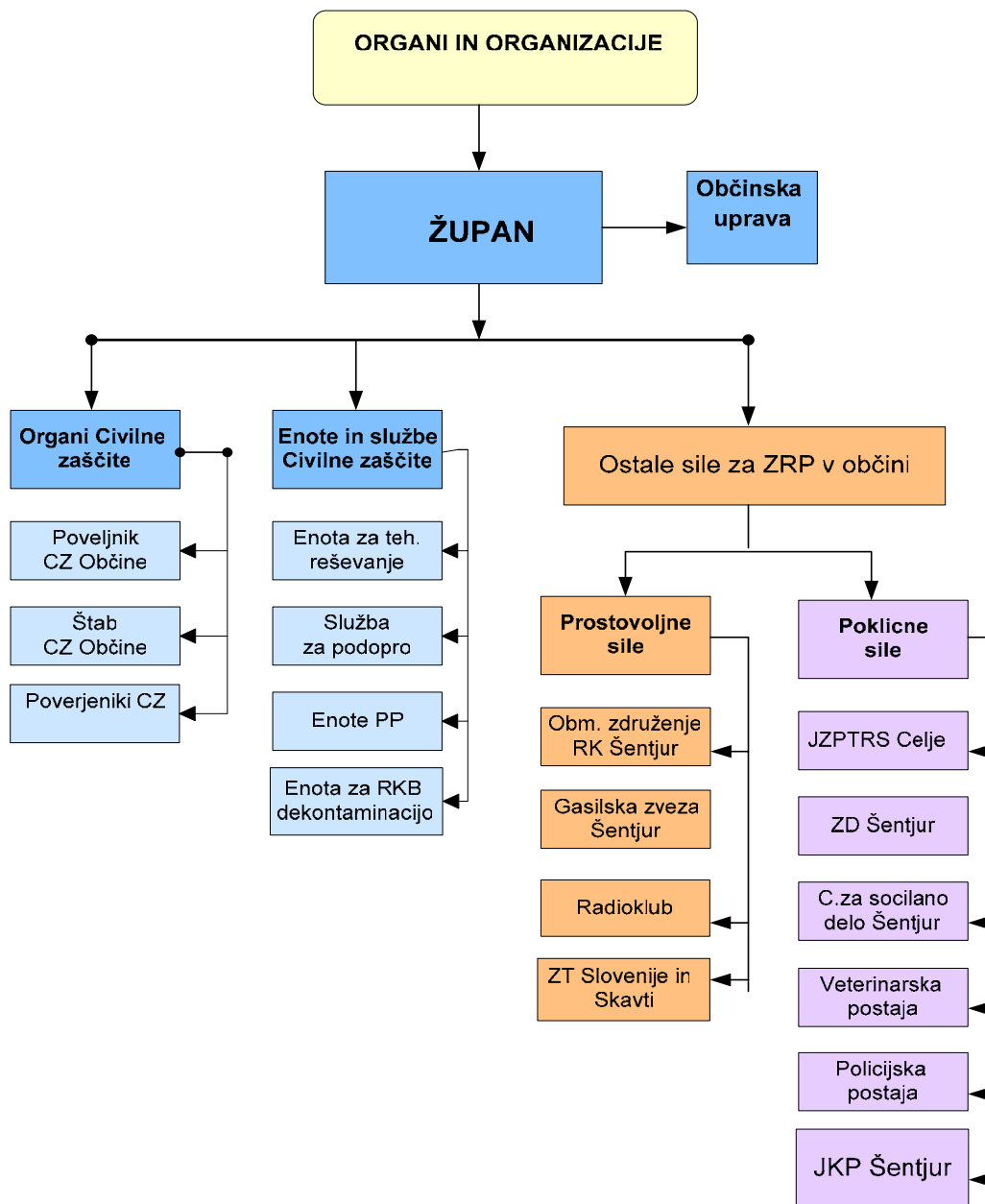
Načrt se aktivira, ko NEK razglasi **splošno nevarnost** zaradi nesreče v NE Krško, ter ob nesrečah v jedrskih elektrarnah v tujini s čezmejnimi vplivi, pri katerih bi prišlo do večjega izpusta radioaktivnih snovi v okolje. O tem ReCO Celje obvesti pristojne v občini.

Pristojen za aktiviranje in izvedbo načrta je Poveljnik CZ občine.



**4. SILE, SREDSTVA IN VIRI ZA IZVAJANJE NAČRTA**

**4.1 Pregled organov in organizacij, ki sodelujejo pri izvedbi nalog**



<b><i>P- 01</i></b>	<b><i>Seznam članov občinskega štaba CZ</i></b>
<b><i>P- 02/1</i></b>	<b><i>Seznam pripadnikov enote za tehnično reševanje</i></b>
<b><i>P- 02/2</i></b>	<b><i>Seznam pripadnikov CZ službe za podporo</i></b>
<b><i>P- 02/3</i></b>	<b><i>Seznam pripadnikov enot za PP CZ občine</i></b>
<b><i>P-02/5</i></b>	<b><i>Seznam pripadnikov RKB enote</i></b>

## 4.2 Materialno-tehnična sredstva za izvajanje načrta

### ***Materialno-tehnična sredstva se načrtujejo za:***

- *zaščitno-reševalno opremo in orodje (sredstva za osebno in skupinsko zaščito, sredstva za RKB dekontaminacijo, sredstva za nastanitev prebivalcev, oprema, vozila ter tehnična in druga sredstva, ki jih potrebujejo strokovnjaki, reševalne enote, službe in reševalci),*
- *sredstva pomoči (sredstva za osebno zaščito, živila, pitna voda, zdravila in drugi predmeti oziroma sredstva, ki so namenjena brezplačni razdelitvi ogroženemu prebivalstvu)*

Za izvajanje zaščite, reševanja in pomoči se uporabijo obstoječa sredstva, ki se zagotavljajo na podlagi predpisanih meril za organiziranje, opremljanje in usposabljanje sil za zaščito, reševanje in pomoč. O pripravljenosti in aktiviranju sredstev iz popisa (SP) za potrebe občinskih enot in služb CZ ter drugih sil ZRP na območju občine, odloča poveljnik CZ občine, o pripravljenosti in aktiviranju sredstev iz popisa iz drugih občin pa odloča na predlog poveljnika CZ občine poveljnik CZ za Zahodnoštajersko.

Glavni materialni viri zaščite, reševanja in pomoči so razpoložljiva sredstva za zaščito, reševanje in pomoč, namenske zaloge materialnih sredstev za zaščito, reševanje in pomoč, ki jih oblikujejo država in lokalne skupnosti, državne blagovne rezerve ter sredstva humanitarne pomoči.

Namenski objekti in naprave so zaklonišča in drugi zaščitni objekti, skladišča za shranjevanje in vzdrževanje zaščitnih sredstev, reševalne opreme in sredstev humanitarne pomoči.

Vlada odloča o uporabi državnih blagovnih rezerv in sredstvih humanitarne pomoči, pristojni poveljniki CZ pa za območje svoje pristojnosti o uporabi namenskih zalog materialnih sredstev za zaščito, reševanje in pomoč.

<b><i>P -14/8</i></b>	<b><i>Pregled potrebne zaščitne in reševalne opreme ter orodja ob jedrski nesreči</i></b>
<b><i>P -05</i></b>	<b><i>Pregled zaklonišč</i></b>

### 4.3 Predvidena finančna sredstva

Stroške v zvezi delovanja občinskih enot Civilne zaščite in občinskega štaba za CZ zagotavlja občina in sicer:

- stroški operativnega delovanja, ki se nanašajo na povračila stroškov za aktivirane pripadnike CZ in prostovoljne formacije, katerih ustanovitelj je občina;
- stroški usposabljanja, urjenja in vaj;
- drugi materialni stroški (storitve, gorivo, mazivo,...)

Stroške delovanja regijskih in državnih sil za zaščito reševanje in pomoč, ki prihajajo v občino na pomoč krije država.

<b><i>D -3</i></b>	<b><i>Načrtovana finančna sredstva za izvajanje načrta</i></b>
--------------------	--

## 5. OPAZOVANJE, OBVEŠČANJE IN ALARMIRANJE

### 5.1. Opazovanje, obveščanje in alarmiranje ob jedrski nesreči

DOKUMENTACIJA POSTOPEK	DIAGRAM POTEKA AKTIVNOSTI	PRIMARNA ODGOVORNOST
Obvestilo ReCO Celje	<div style="border: 1px solid black; padding: 5px; width: fit-content; margin: 0 auto;">5.1.1. OBVEŠČANJE ODGOVORNIH OSEB OBČINE</div>	ReCO Celje
Dokumenti javnega alarmiranja	<div style="border: 1px solid black; padding: 5px; width: fit-content; margin: 0 auto;">5.1.2 ALARMIRANJE</div>	ReCO
	<div style="border: 1px solid black; padding: 5px; width: fit-content; margin: 0 auto;">5.1.3 OBVEŠČANJE V OBČINI PO PREJETEM OBVESTILU IZ ReCO</div>	Prvi dosegljivi: -Poveljnik CZ občine -župan -direktor obč.uprave -strok.delavec
	<div style="border: 1px solid black; padding: 5px; width: fit-content; margin: 0 auto;">5.1.4 OBVEŠČANJE JAVNOSTI</div>	Poveljnik CZ občine
	<div style="border: 1px solid black; padding: 5px; width: fit-content; margin: 0 auto;">5.1.5 SPREMLJANJE ODZIVANJA JAVNOSTI IN POROČANJE</div>	Poveljnik CZ občine

### ➤ Obveščanje odgovornih oseb občine

ReCO Celje obvesti, v skladu z navodilom, odgovorno osebo občine po prioritetenem seznamu, prvega dosegljivega (Poveljnik CZ občine, župan...) ob razglasitvi **splošne nevarnosti v NEK oziroma ob jedrski nesreči v tujini**.

Sporočilo vsebuje podatke o:

- ◆ stopnji nevarnosti (splošna nevarnost);
- ◆ možnem razvoju dogodkov;
- ◆ priporočljivih zaščitnih ukrepov.

### ➤ Alarmiranje

Alarmiranje javnosti za neposredno nevarnost se izvaja preko centralnega krmiljenja siren v katerega je vključeno območje cele občine in vse sirene.

Ob razglasitvi splošne nevarnosti zaradi jedrske nesreče v NEK, ko je potrebno takoj alarmirati prebivalce v KS Planina pri Sevnici, katero območje je v polmeru 25 km od NEK, bo na pretečo nevarnost izpusta radioaktivnih snovi, ki bi lahko ogrozil prebivalstvo v tem območju, opozoril alarmni znak za **neposredno nevarnost**, katerega bo sprožil Regijski center za obveščanje Celje preko sistema centralnega krmiljenja siren. Alarmnemu znaku za neposredno nevarnost bo sledilo obvestilo o preteči nevarnosti in prvi napotki prebivalcem o izvajanju zaščitnih ukrepov.

### ➤ Obveščanje v občini po prejemu obvestila iz ReCO

Po sprejetem obvestilu o splošni nevarnosti zaradi jedrske nesreče v NEK ali jedrski nesreči v tujini z čezmejnimi vplivi poteka obveščanje v občini na naslednji način:

- odgovorna oseba občine, ki je Regijskemu centru za obveščanje Celje prva dosegljiva (poveljnik CZ občine, župan, direktor občinske uprave, strokovni delavec), po prejemu obvestila o jedrski nesreči v NEK ali v tujini takoj izvede, po prilogi P-01/1, medsebojno obveščanje vseh odgovornih oseb v občini. Obvestilo se posreduje po razpoložljivih sredstvih zvez (mobitel, telefon,...)

## ➤ Obveščanje javnosti

Obveščanje ob jedrski nesreči se prične ob razglasitvi **splošne nevarnosti**.

Za obveščanje javnosti o izvajanju nalog zaščite, reševanja in pomoči iz občinske pristojnosti, je odgovoren poveljnik CZ občine in župan, ki s tem namenom skrbi za:

- ◆ pripravo sporočil za javnost;
- ◆ seznanjanje prebivalcev z usmeritvami in napotki glede samozaščitnega ravnanja in drugimi usmeritvami za izvajanje osebne in vzajemne zaščite;
- ◆ navezuje stike z redakcijami medijev in novinarji ter skrbi, da imajo na razpolago informativna in druga gradiva in da so jim dostopni informacijski viri;
- ◆ spremlja poročanje medijev.

*V občini ni lokalne radijske niti TV postaje. Lokalne informacije bi posredovala radijska postaja Celje, Štajerski val in radio Rogla ter poverjeniki CZ, z letaki.*

Informacije za prebivalstvo vsebujejo predvsem naslednje podatke:

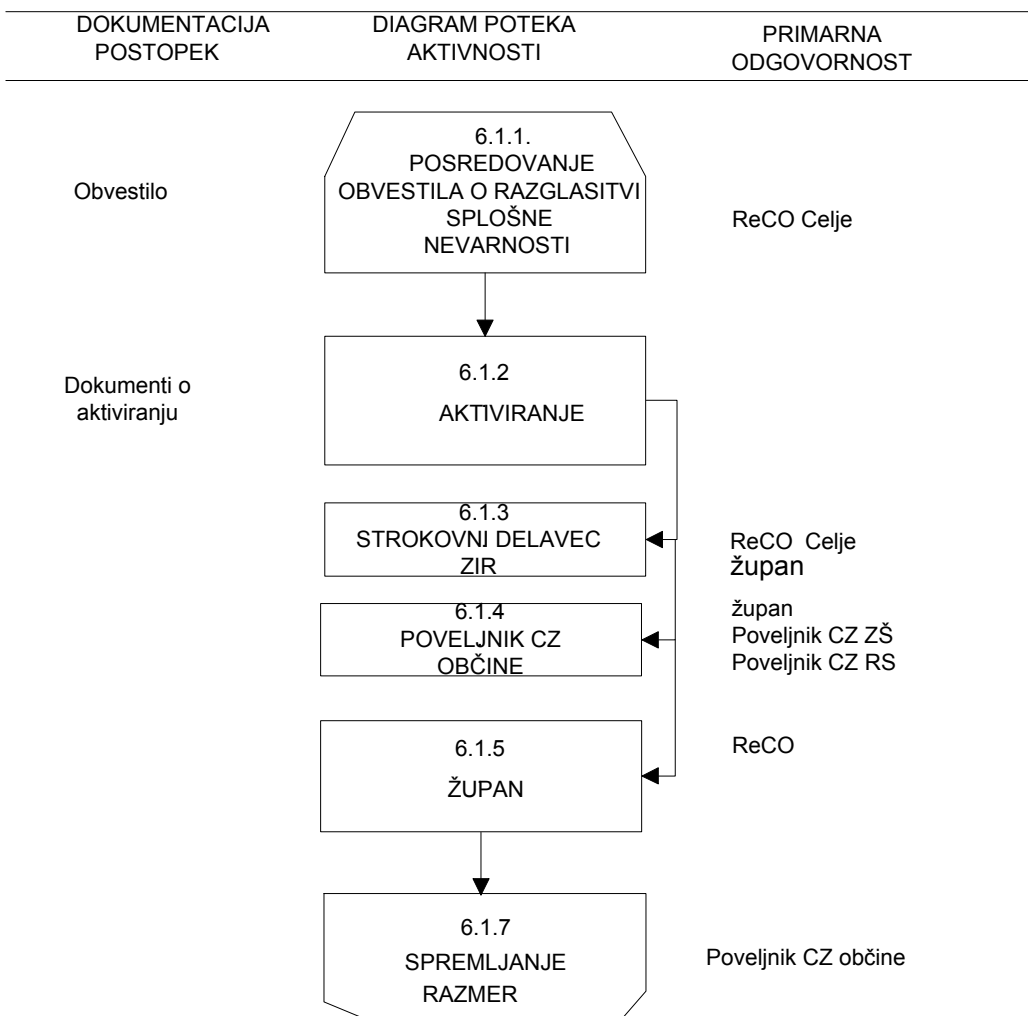
- ◆ o smeri gibanja radioaktivnega oblaka;
- ◆ o navedbi kontaminiranih ali neposredno ogroženih območjih in naselij;
- ◆ o trenutnem stanju v elektrarni (razvoj dogodkov);
- ◆ vplivih nesreče na prebivalstvo in okolje;
- ◆ kakšno pomoč lahko pričakujejo;
- ◆ ukrepi za omilitev nesreče;
- ◆ kako naj izvajajo osebno in vzajemno zaščito;
- ◆ kako naj sodelujejo pri izvajanju zaščitnih ukrepov;
- ◆ kje lahko dobijo dodatne informacije.

Informacije občina posreduje preko lokalnih javnih medijev in na druge krajevno običajne načine. Občina za dodatne informacije objavi telefonske številke svetovalne službe.

<b><i>P - 01/1</i></b>	<b><i>Seznam odgovornih oseb v občini</i></b>
<b><i>P- 02/3</i></b>	<b><i>Seznam oseb v občini, zadolženih za stike z javnostjo</i></b>
<b><i>P – 01/5</i></b>	<b><i>Radijski imenik sistema zvez ZARE</i></b>
<b><i>N - 01</i></b>	<b><i>Napotek – zaščita pred sevanjem in kako ravnamo ob morebitni nesreči v NEK</i></b>
<b><i>P-02/1</i></b>	<b><i>Pregled sredstev javnega obveščanja, ki so zadolžena za obveščanje ob naravnih in drugih nesrečah</i></b>
<b><i>P-02/3</i></b>	<b><i>Seznam oseb v občini, zadolženih za stike z javnostjo</i></b>
<b><i>P-03/2</i></b>	<b><i>Dokumenti za alarmiranje v sistemu centralnega krmiljenja siren s podatki o sirenah in načini proženja</i></b>

<b>6.</b>	<b>AKTIVIRANJE SIL IN SREDSTEV</b>
-----------	------------------------------------

**6.1 Aktiviranje organov in njihovih strokovnih služb ob jedrski nesreči**



ReCO Celje hkrati s posredovanjem obvestila o razglašeni splošni nevarnosti zaradi jedrske nesreče v NEK ali zaradi nesreče v tujini z čezmejnimi vplivi aktivira prvo dosegljivo odgovorno osebo v občini. Poveljnik CZ občine pa v skladu z načrtom aktiviranja in mobilizacije aktivira župana, člane občinskega štaba CZ, poverjenike za CZ in skrbnika občinskega načrta.

Glede na nastale razmere in presoje o potrebni pomoči strokovnih služb občine organom vodenja sistema ZIR zaradi nesreče, župan aktivira direktorja občinske uprave in občinske strokovne službe.

Poveljnik CZ občine najprej aktivira/skliče organe, ki so pristojni za operativno in strokovno vodenje zaščite, reševanja in pomoči oziroma podpirajo to vodenje:

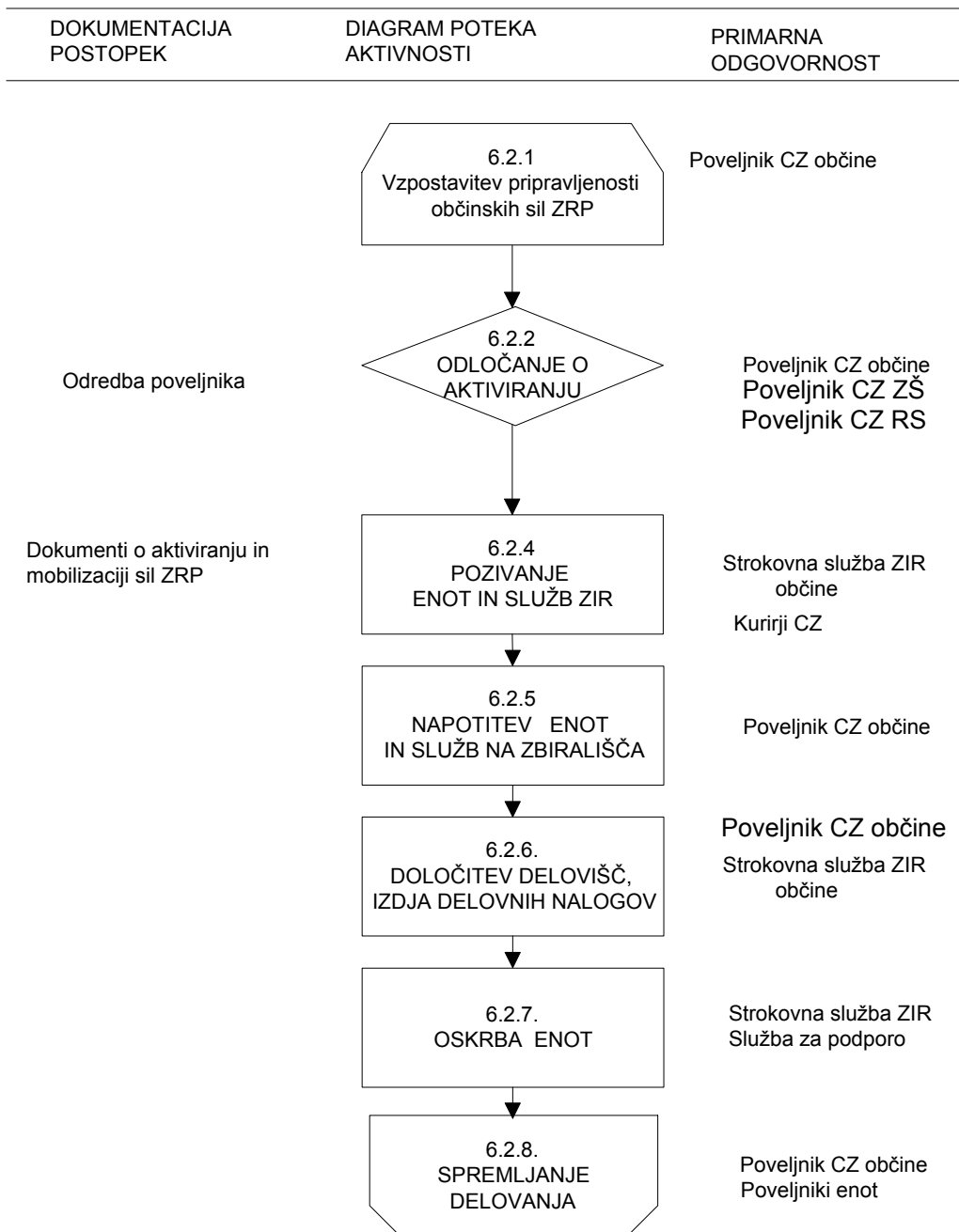
- ◆ Štab CZ občine;
- ◆ Poverjenika za CZ;
- ◆ strokovnega delavca občine zadolženega za področje ZIR, ki je skrbnik načrta;
- ◆ župana oz. osebo, ki ga nadomešča;
- ◆ direktorja občinske uprave.

Organe in njihove strokovne službe za zaščito in reševanje v občini lahko aktivira tudi nadrejeni organ (Poveljnik CZ ZŠ, Poveljnik CZ RS).

<b><i>P - 01/1</i></b>	<b><i>Seznam odgovornih oseb v občini</i></b>
<b><i>P - 01/4</i></b>	<b><i>Seznam članov štaba CZ</i></b>
<b><i>P - 01/5</i></b>	<b><i>Radijski imenik sistema zvez ZARE</i></b>



## 6.2 Aktiviranje občinskih sil za zaščito, reševanje in pomoč ob jedrski nesreči



**O pripravljenosti in aktiviranju Civilne zaščite in drugih sil za zaščito, reševanje in pomoč iz občinske pristojnosti, odloča Poveljnik CZ občine.**

**Ob jedrski nesreči v tujini odloča o aktiviranju državnih, regijskih in občinskih sil CZ poveljnik CZ RS v sodelovanju s poveljnikom CZ regije in občine.**

**Potrebne sile se aktivirajo, če je potrebno glede na pričakovane posledice**

**nesreče, izvajati ukrepe in naloge zaščite, reševanja in pomoči na celotnem območju ali delu območja Slovenije.**

Pozivanje (aktiviranje/mobilizacija) pripadnikov CZ in drugih občinskih sil za zaščito, reševanje in pomoč izvaja občinska strokovna služba. Prav tako je v njeni pristojnosti urejanje zadev v zvezi z nadomestili plač in povračil stroškov, ki jih imajo občinski pripadniki pri opravljanju dolžnosti v Civilni zaščiti oziroma na področju zaščite in reševanja.

Občinske sile za zaščito in reševanje, ki odhajajo na prizadeto območje, se zberejo na svojih mobilizacijskih zbirališčih.

Državne sile za zaščito, reševanje in pomoč (državne in regijske enote), ki bi prišle na pomoč, se iz Regijskega zbirališča napotijo direktno na določeno delovišče.

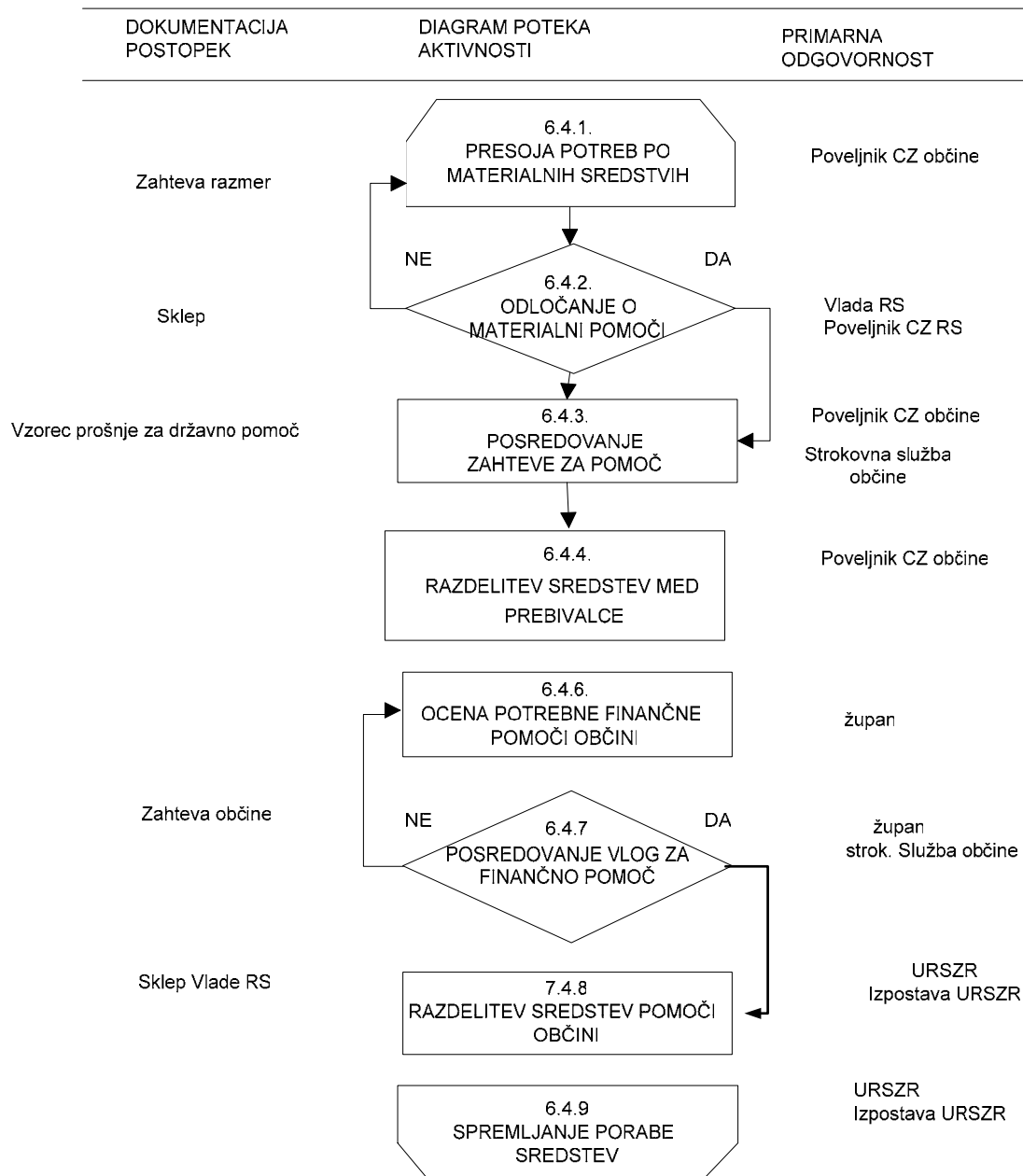
<b><i>Mapa</i></b>	<b><i>Dokumenti o aktiviranju/mobilizaciji sil in sredstev ZIR</i></b>
<b><i>P-03</i></b>	<b><i>Odredbe o aktiviranju sil in sredstev za zaščito, reševanje in pomoč (ZIRP)</i></b>

### **6.3 Aktiviranje sil za zaščito, reševanje in pomoč ob jedrski nesreči v tujini**

Aktiviranje sil za zaščito, reševanje in pomoč v primeru jedrske nesreče v tujini, poteka po istem postopku kot v primeru jedrske nesreče v NEK. (glej poglavje 6.2.).

## 6.4 Zagotavljanje materialnih sredstev pomoči

Materialna sredstva pomoči se občini zagotavljajo, kot kaže diagram:



Materialna pomoč države in regije v primeru jedrske nesreče v Nuklearni elektrarni Krško ali ob nesrečah v jedrskih elektrarnah v tujini, zajema:

- ◆ posredovanje pri zagotavljanju specialne opreme, ki jo na območju prizadete občine ni mogoče dobiti (električni agregati, naprave za prečiščevanje vode, oprema za detekcijo, dozimetrijo in dekontaminacijo ipd.);
- ◆ pomoč v zaščitni in reševalni opremi;
- ◆ pomoč v hrani, pitni vodi, zdravilih, obleki, obutvi ipd.;
- ◆ pomoč v krmi in pri oskrbi živine;
- ◆ pomoč pri začasni nastanitvi evakuiranih prebivalcev;
- ◆ pomoč pri zagotovitvi finančnih sredstev, ki jih občina potrebuje za financiranje ukrepov in nalog pri zagotavljanju osnovnih pogojev za življenje.

<b><i>P-04 Pregled materialnih sredstev občinskih rezerv</i></b>
--

<b><i>P-05 Vzorec prošnje za državno pomoč</i></b>
--

## 7 . UPRAVLJANJE IN VODENJE

### 7.1. Organi in njihove naloge

Vodenje sil za zaščito, reševanje in pomoč je urejeno z zakonom o varstvu pred naravnimi in drugimi nesrečami (Ur. List RS, št. 64/94). Po tem zakonu se varstvo pred naravnimi in drugimi nesrečami organizira in izvaja kot enoten sistem na lokalni, regionalni in državni ravni.

#### Državni in drugi organi v občini:

##### ➤ **Ministrstvo za delo, družino in socialne zadeve**

###### **Center za socialno delo**

- Sodeluje pri izvajanju evakuacije in poskrbi za izvajanje drugih zaščitnih ukrepov v domu ostarelih ter v drugih ustanovah iz svoje pristojnosti;
- Sodeluje pri nastanitvi in oskrbi ogroženih skupin prebivalstva;
- Ocenjuje posledice nesreče z vidika zdravstvenih okvar zaposlenih;
- Opravlja druge naloge iz svoje pristojnosti v skladu z zakonom o organizaciji in delovnem področju ministrstev.

##### ➤ **Policijska uprava Celje**

###### **Policijska postaja Šentjur**

- Varuje življenje, osebno varnost in premoženje ljudi na prizadetem območju;
- Ureja promet v skladu z določenim prometnim režimom;
- Vzdržuje javni red;
- V skladu z nastalimi razmerami preprečuje, odkriva in preiskuje kazniva dejanja in prekrške;
- Sodeluje pri identifikaciji mrtvih;
- Sodeluje pri izvajanju humanitarnih, oskrbovalnih, izvidovalnih in drugih nalog;
- Opravlja druge naloge iz svoje pristojnosti v skladu z zakonom o organizaciji in delovnem področju ministrstev.

##### ➤ **Elektro Celje, nadzorništvo Šentjur**

- Vzpostavi takojšen nadzor nad okvaro elektro infrastrukture;
- Sodeluje pri sanaciji oziroma odpravljanju posledic nesreče;
- Intenzivira dobavo energije prednostnim uporabnikom;
- Določi pogoje za postavitve el. infrastrukture do lokacij začasnih bivališč;
- Opravlja druge naloge iz svoje pristojnosti.

➤ **Cestno podjetje**

- Izdela načrt prometne ureditve na prizadetem območju ter vzpostavlja prometni režim s prometno signalizacijo v cestnem prometu glede na razmere ter prednosti;
- Obvešča javnost ter prednostne uporabnike prometnih storitev o zaporah, omejitvah in drugih spremembah v cestnem prometu;
- Opravlja druge naloge iz svoje pristojnosti

➤ **Šole in vrtci**

- Poskrbijo za takojšnje izvajanje odrejenih zaščitnih ukrepov v vzgojno varstvenih in izobraževalnih ustanovah;
- Uveljavijo navodila za nadaljevanje vzgojno-izobraževalnega dela in drugih aktivnosti na področju otroškega varstva, osnovnega šolstva in izobraževanja na srednji kmetijski šoli;
- Izvajajo odrejene naloge pristojnega ministra o prenehanju pouka ali predčasnem zaključku šolskega leta;
- Sodelujejo pri oskrbi šol z najnujnejšimi šolskimi potrebščinami;
- Opravljajo druge naloge iz svoje pristojnosti v skladu z zakonom.

➤ **Veterinarski zavod:**

- ◆ zbira podatke o kontaminiranih in poginulih živalih na celotnem prizadetem območju;
- ◆ nudi pomoč pri izvajanju ukrepov za zaščito živali, živil živalskega izvora, krmil in napajališč pred ionizirajočim sevanjem, ki jih je priporočilo pristojno ministrstvo;
- ◆ nudi prvo veterinarsko pomoč obolelim živalim;
- ◆ sodeluje pri odstranjevanju živalskih kadavrov;
- ◆ sodeluje pri izvajanju dekontaminacije,
- ◆ opravlja druge naloge iz svoje pristojnosti.

➤ **Nevladne in druge organizacije**

Območna organizacija Rdečega križa, Gasilska zveza Šentjur in prostovoljna gasilska društva, taborniki in skavti, ki so vključeni v akcijo zaščite, reševanja in pomoči ob jedrski nesreči, izvajajo naloge iz svoje pristojnosti.

**Občinski organi in župan:**

➤ **Občina – oddelek za splošne zadeve**

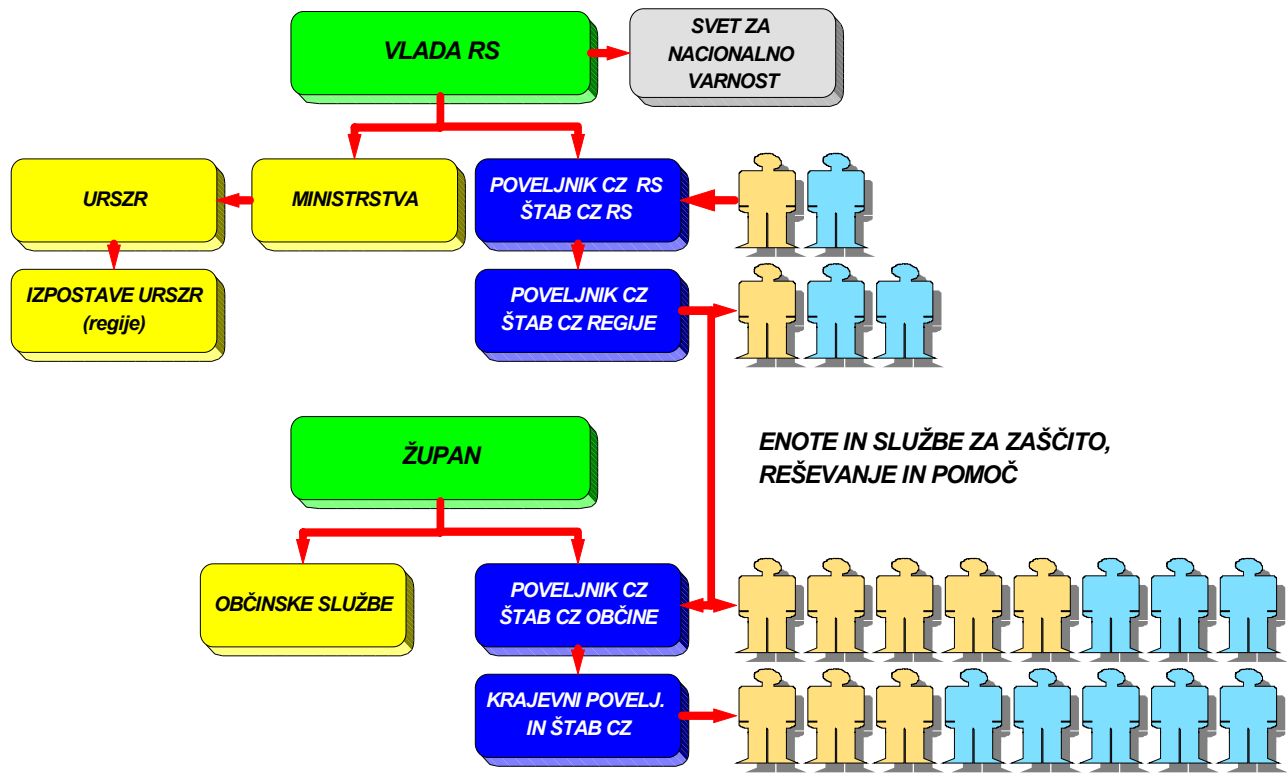
- opravlja upravne in strokovne naloge zaščite, reševanja in pomoči iz svoje pristojnosti,
- organizira komunikacijski sistem, znotraj sistema zvez ZARE, za delovanje občinskih sil za zaščito, reševanje in pomoč,
- zagotavlja pogoje za delo poveljnika CZ občine in občinskega štaba,
- zagotavlja administrativno in drugo podporo pri delovanju občinskih sil za zaščito, reševanje in pomoč,
- pomaga pri vodenju zaščite, reševanja in pomoči ter pri odpravljanju posledic,
- zbira, obdeluje in posreduje podatke o nesrečah in drugih dogodkih v ReCO Celje,
- opravlja druge naloge iz svoje pristojnosti.

➤ **Župan**

- skrbi za izvajanje priprav za varstvo pred naravnimi in drugimi nesrečami;
- sprejme načrt zaščite in reševanja;
- skrbi za izvajanje ukrepov za preprečitev in zmanjšanje posledic naravnih in drugih nesreč;
- vodi zaščito, reševanje in pomoč ter odpravljanje posledic naravnih in drugih nesreč;
- skrbi za obveščanje prebivalcev o nevarnostih, stanju varstva in sprejetih zaščitnih ukrepih,
- opravlja druge naloge iz svoje pristojnosti.

**D-02 Načrt dejavnosti občine**

**7.2. Operativno vodenje**



Shema 4: Shema vodenja sistema zaščite in reševanja

Dejavnosti zaščite in reševanja na območju občine ob jedrski nesreči operativno vodi poveljnik Civilne zaščite občine s pomočjo Štaba CZ občine. Poveljnik CZ občine določi vodjo intervencije za vodenje posameznih intervencij za zaščito in reševanje.

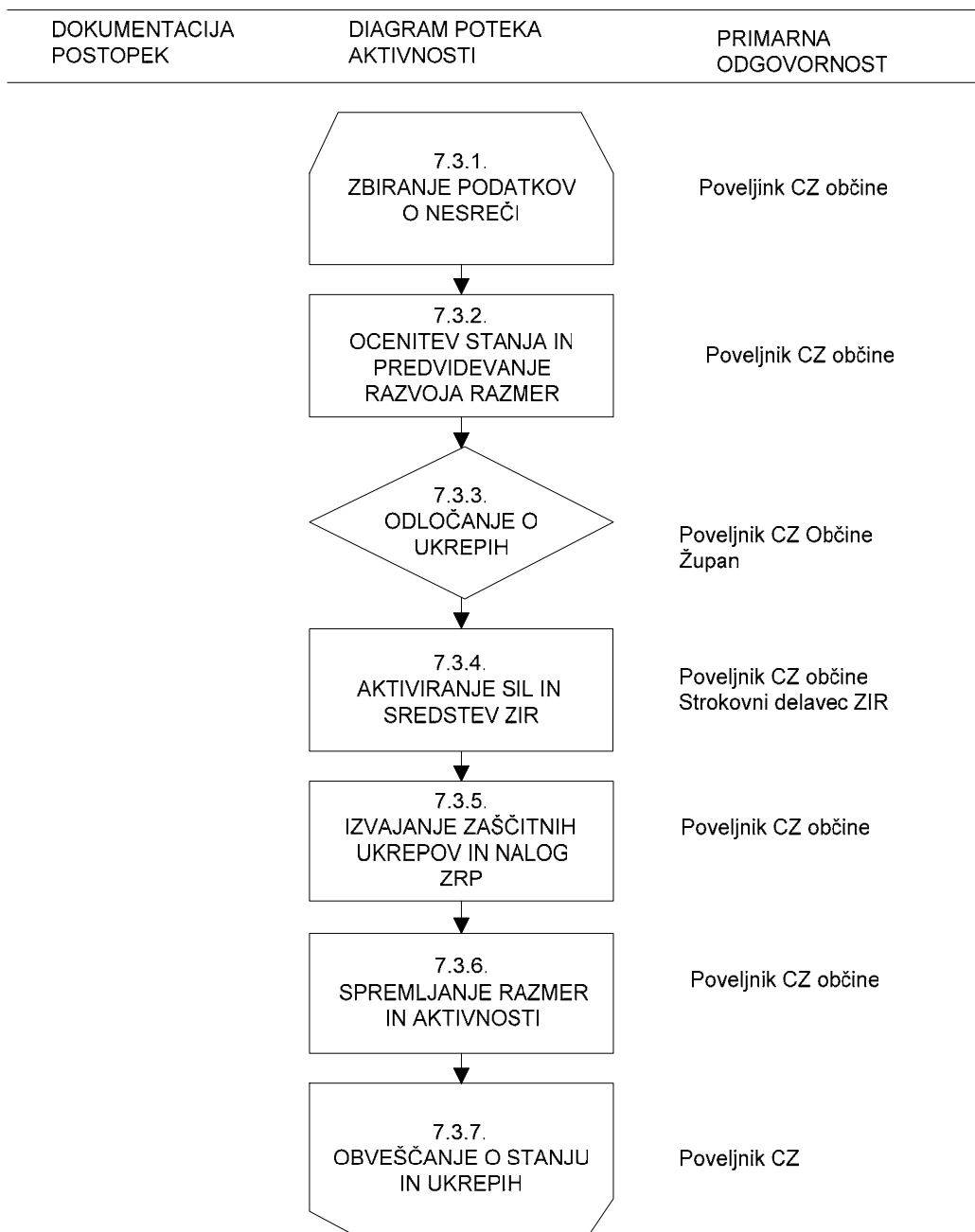


Štab CZ občine mora ob nesreči čimprej vzpostaviti pregled nad stanjem na prizadetem območju, oceniti predvideni razvoj situacije, zagotoviti takojšnje ukrepanje z zagotovitvijo nujne pomoči, nato pa se osredotočiti na izdelavo strategije ukrepanja do zagotovitve osnovnih pogojev za življenje, ki zajema določitev prednostnih nalog, človeške in materialne vire, operativne rešitve izvedbe zahtevnejših nalog ter nosilce koordinacije.

Štab CZ občine ob nesreči organizira svoje delo na sedežu občine Šentjur, Mestni trg 5 – pirarna CZ.

Posledice nesreče je treba čimprej ustrezno dokumentirati. Prav tako je treba dokumentirati tudi vse odločitve poveljnika Civilne zaščite občine in drugih organov. Za te naloge je odgovorna strokovna služba, poveljnik in služba za podporo.

### 7.3 Ukrepanje organov CZ ob nesreči



## 7.4 Organizacija zvez

Pri neposrednem vodenju akcij zaščite, reševanja in pomoči ob jedrski nesreči se uporablja sistem zvez zaščite in reševanja (ZARE) v katerem je podsistem radijskih zvez in podsistem osebnega klica. Komunikacijsko središče tega sistema je v Centru za obveščanje Celje, preko katerega se zagotavlja povezovanje uporabnikov v javne in zasebne funkcionalne telekomunikacijske sisteme.

Za operativne zveze v okviru enot in služb, ki izvajajo zaščito reševanje in pomoč ob jedrski nesreči se uporablja simpleksni (SI) kanal radijskih zvez ZARE, ki ga določi Regijski center za obveščanje Celje.

V primeru, da je v reševanje vključen tudi helikopter Slovenske vojske se za medsebojno komuniciranje uporablja 33. kanal radijskih zvez ZARE.

Radijske zveze sistema zvez ZARE se uporablja v skladu z navodilom za uporabo radijskih zvez ZARE.

Pri prenosu podatkov in komuniciranju se načeloma uporablja vsa razpoložljiva telekomunikacijska in informacijska infrastruktura, ki temelji na različnih medsebojno povezanih omrežjih.

Prenos podatkov in komuniciranje med organi vodenja, reševalnimi službami in drugimi izvajalci zaščite, reševanja in pomoči poteka po:

- telefaksu,
- radijskih zvezah (ZARE),
- javne telefonske zveze (analogne ali digitalne)
- brezžični telefoni (GSM)
- internetu.

### Pregled repetitorjev:

repetitor	kanal
Malič	01 - REG CE
Farbanca	02 - REG CE
Štucinov hrib	03 - REG CE
Rudnica	04 - REG CE

<b><i>P-01/5</i></b>	<b><i>Radijski imenik sistema zvez ZARE</i></b>
<b><i>N - 02</i></b>	<b><i>Navodilo za uporabo radijskih zvez ZARE</i></b>

<b>8 .</b>	<b>NADZOR RADIOAKTIVNOSTI</b>
------------	-------------------------------

### **8.1 Nadzor radioaktivnosti ob jedrski nesreči**

Nadzor radioaktivnosti ob jedrski nesreči, ki se izvaja na območju občine je sestavljen iz treh osnovnih sestavin:

- nadzora v okolju,
- nadzora prebivalstva,
- nadzora interventnega osebja.

Nadzor radioaktivnosti usmerja in izvaja država oziroma regija v skladu s temeljnim načrtom. Občina bi pri tem le sodelovala, po navodilih izvajalcev nadzora radioaktivnosti, s svojo enoto za RKB dekontaminacijo.

### **8.2 Naloge izvajalcev nadzora radioaktivnosti ob jedrski nesreči**

Občinska enota CZ za RKB dekontaminacijo izvaja dekontaminacijo javnih površin in objektov. Naloge nadzora radioaktivnosti izvajajo državne in regijske enote za CZ.

Usklajevanje izvajanja nalog nadzora je predpisano v državnem načrtu izvajanja radiacijskega monitoringa ob jedrski nesreči. Izvajanje nadzora radioaktivnosti je v pristojnosti države in regije.

Vsi izvajalci zaščitnih ukrepov in nalog zaščite, reševanja in pomoči na kontaminiranem območju, morajo biti opremljeni z ustreznimi osebnimi zaščitnimi sredstvi in sredstvi za dozimetrično kontrolo.

Za nadzor (kontrolno) doznih obremenitev posameznikov, ki sodelujejo pri zaščiti in reševanju, in niso poklicni delavci z viri ionizirajočega sevanja, skrbijo enote za RKB zaščito (ELME).

Preseganje doznih omejitev posameznikom lahko izjemoma odobri le poveljnik CZ RS ob soglasju specialista zdravnika medicine dela, če:

- je oseba zdrava,
- se oseba prostovoljno odloči za izvedbo naloge,
- je izurjena za izvedbo naloge,
- je seznanjena s tveganjem in
- je izvedba določene naloge pogoj za reševanje ali zaščito večjega števila oseb, ki so neposredno ogrožene.

<b>P- 16</b>	<b><i>Karta spremljanja radiacijske situacije</i></b>
--------------	---

<b>9 .</b>	<b>UKREPI IN NALOGE ZAŠČITE, REŠEVANJA IN POMOČI</b>
------------	--

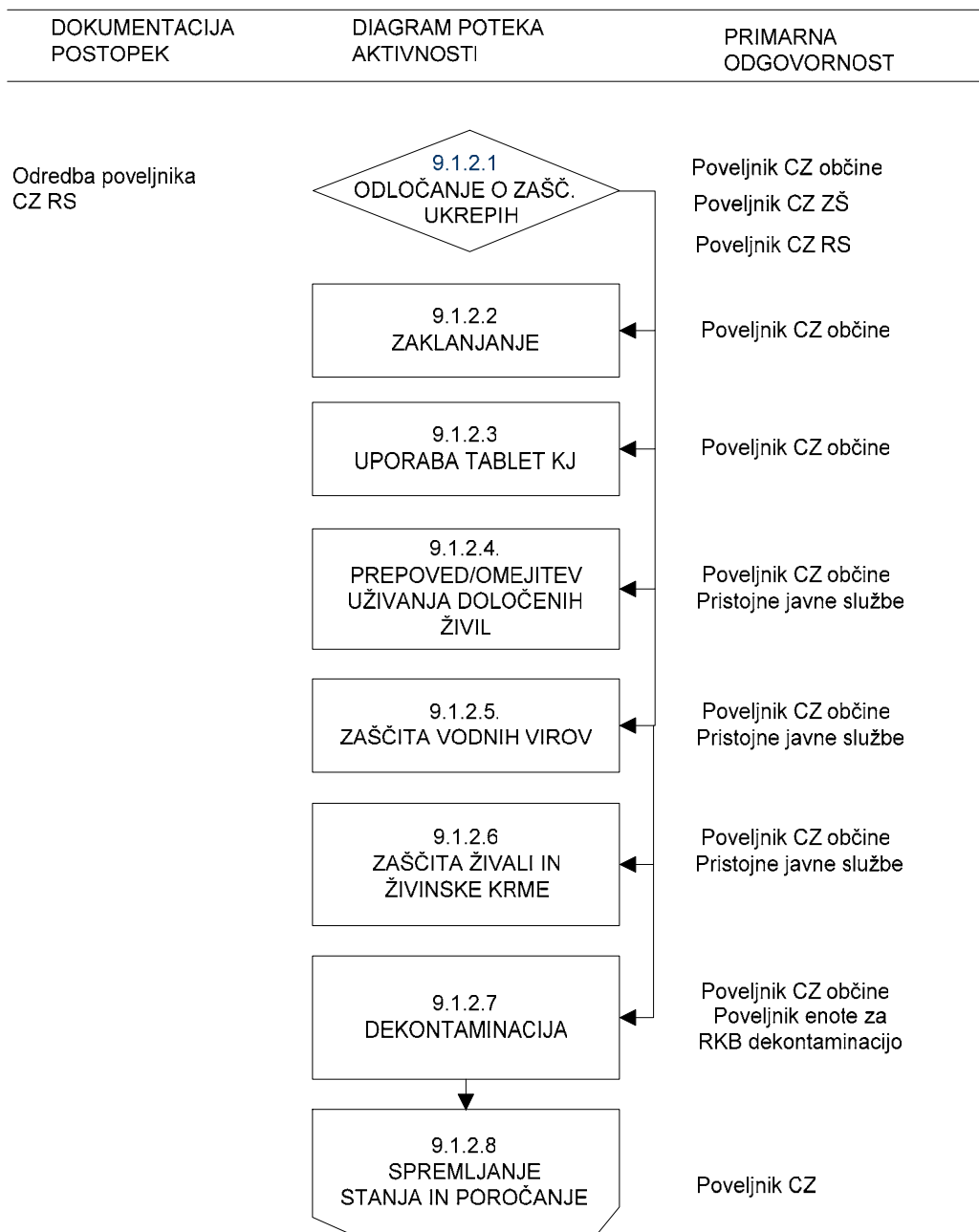
Območje načrtovanja dolgoročnih zaščitnih ukrepov obsega polmer 25 km okoli NEK. V tem območju leži tudi del ozemlja občine Šentjur z naslednjimi naselji:

<i>Polmer 25 km od NEK</i>	<i>Naselje, vas ali zaselek</i>	<i>Štev. prebivalcev</i>	<i>Štev. stan. objektov</i>
	<i>Brdo</i>	77	25
	<i>Dobje pri Lesičnem</i>	95	30
	<i>Dobrina</i>	211	57
	<i>Doropolje</i>	153	53
	<i>Golobinjek pri Planini</i>	59	18
	<i>Hrušovje</i>	29	9
	<i>Krivica</i>	170	56
	<i>Loka pri Žusmu</i>	408	135
	<i>Loke pri Planini</i>	105	30
	<i>Planina pri Sevnici</i>	413	116
	<i>Planinska vas</i>	90	47
	<i>Planinski vrh</i>	56	18
	<i>Podlog pod Bohorjem</i>	63	36
	<i>Podpeč nad Marofom</i>	31	12
	<i>Podpeč pri Šentvidu</i>	69	21
	<i>Podvine</i>	70	31
	<i>Prapretno</i>	88	32
	<i>Straška gorca</i>	79	36
	<i>Šentvid pri Planini</i>	109	48
	<i>Tajhte</i>	65	22
	<i>Vejice</i>	20	6
	<i>Visoče</i>	83	25
	<i>Žegar</i>	123	42
	<b>SKUPAJ</b>	<b>2666</b>	<b>905</b>

Zaščitni ukrepi se izvajajo na podlagi rezultatov nadzora radioaktivnosti, ki ga izvajajo pristojne ustanove za redni nadzor radioaktivnosti, enot za RKB izvidovanje in ELME. Regijska enota za RKB izvidovanje opravlja detekcijo in dozimetrijo, označevanje kontaminiranega območja in jemanje vzorcev. Občinska enota za RKB dekontaminacijo opravlja dekontaminacijo javnih površin in objektov.

### 9.1.2 Zaščitni ukrepi na območju načrtovanja dolgoročnih zaščitnih ukrepov (ODU) ob nesreči v NEK

#### Zaščitni ukrepi na območju načrtovanja dolgoročnih zaščitnih ukrepov (ODU)



### 9.1.2.1 Zaklanjanje

Zaklanjanje obsega umik prebivalstva v zaklonišča ali druge zidane zgradbe in hermatizacija odprtih, s čimer se odpravijo ali zmanjšajo škodljivi učinki radioaktivnega prahu.

Za območje občine se ta ukrep ne načrtuje in bi se izvajal le v skrajnih primerih na podlagi opravljenih meritev oziroma prognoze širjenja radioaktivnega prahu v območju načrtovanja dolgoročnih zaščitnih ukrepov, v katerem so naslednje vasi in zaselki:

<b><i>P-07 Pregled zaklonišč</i></b>
--------------------------------------

### 9.1.2.2 Radiacijska zaščita

Radiacijska zaščita obsega:

- ◆ uporabo osebnih zaščitnih sredstev,
- ◆ uporabo tablet kalijevega jodida,
- ◆ prepoved oziroma omejitev uživanja določenih prehrabnenih artiklov,
- ◆ zaščito vodnih virov,
- ◆ zaščito živali in živinske krme,
- ◆ dekontaminacijo.

Osebna zaščitna sredstva občina zagotavlja za pripadnike ustanovljenih enot in služb. Prebivalci občine so si dolžni sami nabaviti osebna zaščitna sredstva za zaščito dihal ter za hermatizacijo bivalnih prostorov.

Preventivno uživanje tablet kalijevega jodida odredi minister za zdravje. Tablete kalijevega jodida za prebivalce občine se skladiščijo v lekarni Šentjur. Razdelitev tablet poteka po načrtu razdelitve tablet kalijevega jodida. Ob uvedbi ukrepa delitve tablet kalijevega jodida poveljnik CZ občine skrbi, da so prebivalci pravočasno seznanjeni. Prebivalce se o delitvi tablet obvesti na krajevno običajen način (poverjeniki CZ, KS, lokalne radijske postaje...) ter seznanjeni s kratkimi napotki kje se tablete dobijo in namen njihove uporabe.

Vse ukrepe v zvezi z radiacijsko zaščito izvajajo prebivalci občine po usmeritvah štaba za CZ in pristojnih služb. Občina na primeren in krajevno običajen način seznanjeni vse prebivalce, ki živijo v ODU, z napotki za zaščito pred sevanjem in kako ravnajo ob morebitni nesreči v NEK.

<b><i>P-06 Pregled lokacij skladiščenja tablet kalijevega jodida</i></b>
<b><i>P-02/5 Seznam pripadnikov RKB enote</i></b>
<b><i>P-06/1 Načrt razdelitve tablet kalijevega jodida</i></b>
<b><i>N-01 Napotek-zaščita pred sevanjem in kako ravnamo ob morebitni nesreči v NEK</i></b>
<b><i>N-01/1 Napotek prebivalcem o delitvi in uporabi tablet kalijevega jodida</i></b>

### 9.1.2.3 Dekontaminacija

Občinska enota za RKB dekontaminacijo izvaja dekontaminacijo javnih površin in objektov. Po potrebi nudi tudi pomoč pri izvajanju dekontaminacije oseb in predmetov evakuiranih oseb iz Posavja na regijski sprejemni točki Podčetrtek.

Zaradi oddaljenosti ozemlja občine od NEK se načrtuje, da bi se dekontaminacija izvajala v 25 km območju, ki v občini Šentjur obsega naslednje vasi in zaselke: *Brdo, Dobje pri Lesičnem, Dobrina, Doropolje, Golobinjek pri Planini, Hrušovje, Krivica, Loka pri Žusmu, Loke pri Planini, Planina pri Sevnici, Planinska vas, Planinski vrh, Podlog pod Bohorjem, Podpeč nad Marofom, Podpeč pri Šentvidu, Podvine, Prapretno, Straška gorca, Šentvid pri Planini, Tajhte, Vejice, Visoče in Žegar.*

Če bi prišlo do onesneženja celotnega območja v 25 km pasu bi se po odredbi poveljnika CZ RS izvedla tudi evakuacija, ki se sedaj ne načrtuje. Za izvedbo dekontaminacije površin in objektov pa bi občina potrebovala pomoč regije in države, ker občina nima dovolj sil in sredstev za ta ukrep.

<b>P-05</b>	<b>Vzorec prošnje za državno pomoč</b>	
<b>P-06</b>	<b>Pregled lokacij skladiščenja tablet kalijevega jodida</b>	
<b>P-02/5</b>	<b>Seznam pripadnikov RKB enote</b>	
<b>P-04</b>	<b>Pregled materialnih sredstev občinskih rezerv</b>	

## 9.1.3 Naloge zaščite, reševanja in pomoči v ODU ob nesreči v NEK

### 9.1.3.1 Nujna medicinska pomoč

V občini se ukrep nujne medicinske pomoči izvaja le kot pomoč pri nudenju prostih zdravstvenih kapacitet poškodovanim in ogroženim prebivalcem iz območja občine (znaki sevalne bolezni) in le v primeru poškodb reševalcev in drugih oseb, ki bi sodelovale pri izvajanju ukrepov zaščite, reševanja in pomoči.

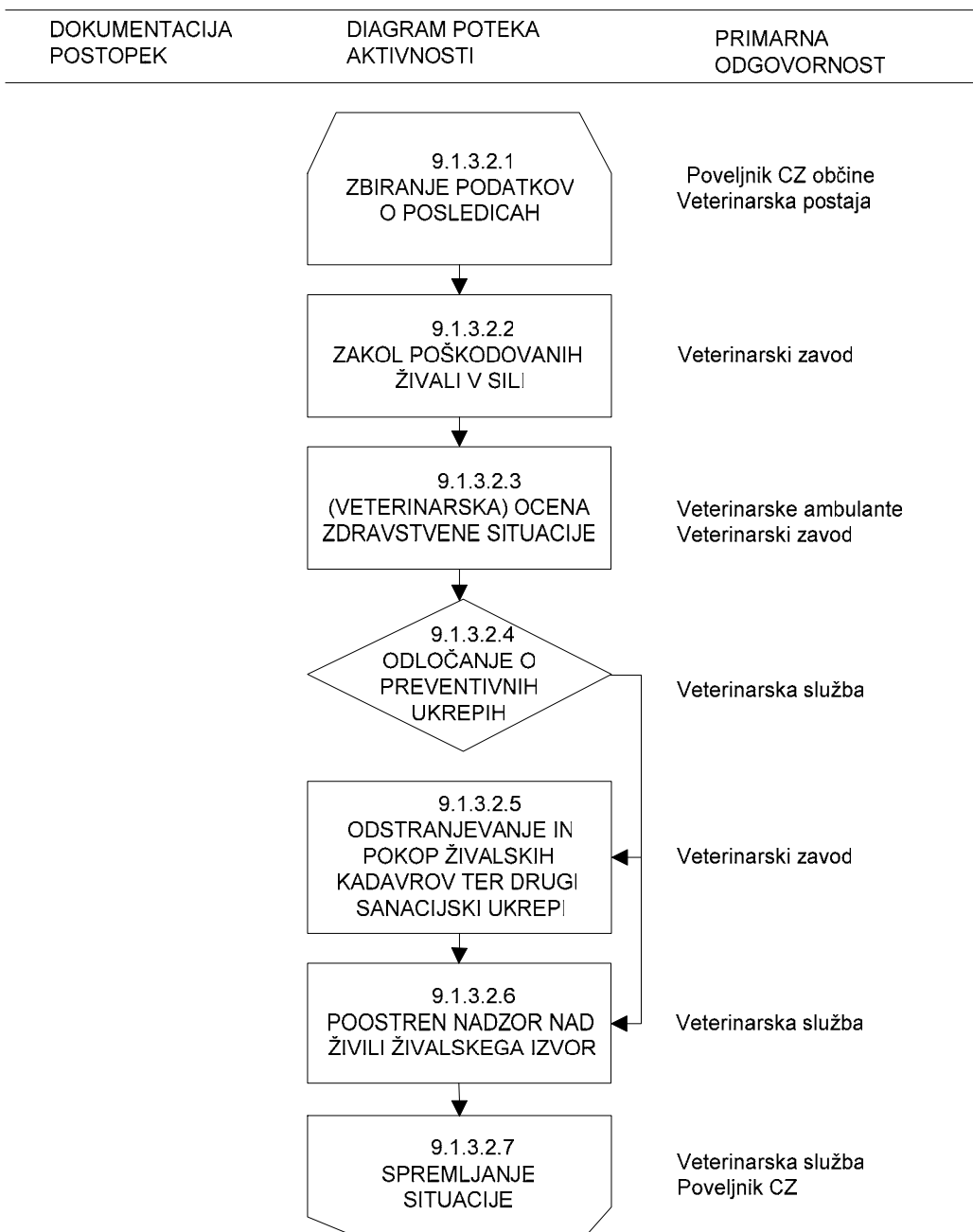
Manjše poškodbe, do katerih bi prišlo pri izvajanju ukrepov zaščite in reševanja, bi prebivalci oskrbeli v okviru osebne in vzajemne zaščite, zdravstveno pomoč jim zagotavlja medicinsko osebje na terenu ali v splošni in specialistični bolnišnici Celje. Zdravstvene ustanove z območja občine zagotavljajo tudi psihološko pomoč prebivalstvu.

V primeru, da bi se število poškodovanih oseb zelo povečalo, se aktivirajo občinske ekipe CZ za prvo pomoč, zdravstvene ustanove pa začnejo delovati v skladu z navodilom Ministrstva za zdravje ob naravnih in drugih nesrečah.

<b>P-08</b>	<b>Pregled zdravstvenih domov in splošnih bolnišnic</b>
<b>P-02/3</b>	<b>Pregled ekip PP CZ v občini</b>



### 9.1.3.2 Prva veterinarska pomoč



Ukrepi za zaščito živali lahko zajemajo tudi preventivno evakuacijo živali, ki so posebno dragocene s stališča biološke reprodukcije, zaklanjanje živali, krmljenje živali z neoporečno hrano, napajanje z neoporečno vodo ter zaščita krme.

Naloge prve veterinarske pomoči izvajajo veterinarji oziroma veterinarski zavodi. Občina, v okviru svojih možnosti, nudi veterinarskemu zavodu in veterinarjem pomoč v silah in sredstvih ZIR. V pomoč pri izvajanju te naloge se vključuje predvsem PGD ter pripadnike enot CZ občine, ki ne opravljajo drugih nalog (kurirji, TR enota...)

<b>P-10</b>	<b>Pregled veterinarskih služb</b>
-------------	------------------------------------

### 9.1.3.3 Zagotavljanje osnovnih pogojev za življenje

Osnovni pogoji za življenje bodo vzpostavljeni takrat, ko bodo izpolnjeni pogoji za preklic odrejenih zaščitnih ukrepov.

Preklic **zaklanjanja in uporabe tablet kalijevega jodida** se razglasi, če:

- ◆ ni več verjetno, da bi lahko prišlo do večjih izpustov radioaktivnih snovi;
- ◆ ni več verjetno, da bi elektrarna razglasila objektno ali splošno nevarnost in
- ◆ meritve v okolju pokažejo, da ni dosežen intervencijski nivo za zaklanjanje in evakuacijo.

Preklic prepovedi ali omejitev **uživanja določenih živil** se razglasi če:

- ◆ ni več verjetno, da bi lahko prišlo do večjih izpustov radioaktivnih snovi in
- ◆ če ni dosežen akcijski nivo za posamezno vrsto živila.

### **9.1.4 Zaščitni ukrepi na območju splošne pripravljenosti ob jedrski nesreči v tujini**

Ob razglašeni splošni pripravljenosti ob jedrski nesreči v tujini v oddaljenosti 1000 km se poleg določenih ukrepov, predvidenih za območje dolgoročnih ukrepov (ODU), v občini izvajajo:

- Poostren in povečan nadzor okolja in hrane, prednost imajo območja kjer je deževalo;
- Seznanjanje in obveščanje prebivalcev s priporočili (napotki) glede potovanj v prizadete države;
- Seznanjanje prebivalcev glede zauživanja hrane, vode in živinske krme;
- Drugi ukrepi in naloge, ki jih odredi poveljnik CZ rgije ali poveljnik CZ RS.

Zaščitni ukrepi in naloge se na območju splošne pripravljenosti izvajajo na podlagi meritev, ki jih opravljajo pooblašcene institucije ter državne enote CZ.

# 10. OSEBNA IN VZAJEMNA ZAŠČITA

## 10.1 Osebna in vzajemna zaščita

DOKUMENTACIJA POSTOPEK	DIAGRAM POTEKA AKTIVNOSTI	PRIMARNA ODGOVORNOST
	<div style="border: 1px solid black; padding: 5px; width: fit-content; margin: 0 auto;">                     10.1.1                      Obveščanje prebivalcev                      o posledicah in razmerah                      na prizadetem območju                 </div>	Poveljnik CZ občine
	<div style="border: 1px solid black; padding: 5px; width: fit-content; margin: 0 auto;">                     10.1.2                      USMERJANJE OSEBNE IN                      VZAJEMNE ZAŠČITE                      (navodila prebivalcem, objava                      posebne tel. številke)                 </div>	Poveljnik CZ občine
P-02/4	<div style="border: 1px solid black; padding: 5px; width: fit-content; margin: 0 auto;">                     10.1.3                      ORGANIZIRANJE                      INFORMATIVNIH CENTROV                 </div>	Poveljnik CZ občine
P-13 P-14	<div style="border: 1px solid black; padding: 5px; width: fit-content; margin: 0 auto;">                     10.1.4                      POMOČ POSEBNO                      OGROŽENIM SKUPINAM                      PREBIVALCEV                 </div>	Poveljnik CZ občine Center za soc.delo Območno združenje RK
	<div style="border: 1px solid black; padding: 5px; width: fit-content; margin: 0 auto;">                     10.1.5                      SPREMLJANJE SOCIALNIH                      RAZMER NA PRIZADETEM                      OBMOČJU                 </div>	Poveljnik CZ občine Center za Socialno delo

Osebna in vzajemna zaščita obsega vse ukrepe, ki jih prebivalci začnejo izvajati takoj, ko so obveščeni o jedrski nesreči, posledica katere je povečano ionizirajoče sevanje. Uporaba priročnih in standardnih sredstev za osebno zaščito, dosledno spoštovanje navodil, ki jih preko sredstev javnega obveščanja posredujejo strokovni organi, lahko učinkovito zmanjšajo dozne obremenitve.

Da bi lahko prebivalci učinkovito izvajali ukrepe za zaščito svojega zdravja in življenja, morajo biti temeljito seznanjeni z učinki sevanja, njegovih nevarnosti, stopnji nevarnosti, kakor tudi o vseh možnih in potrebnih zaščitnih ukrepih. Prebivalcem morajo biti v naprej dana vsa potrebna navodila glede načina obveščanja ob nesreči, o vrsti in stopnjah nevarnosti, kot tudi o potrebnih zaščitnih ukrepih in njihovem izvajanju.

### **V osebno in vzajemno zaščito ob nesreči v NEK spadajo:**

- ◆ uporaba sredstev za osebno zaščito pred radiacijsko kontaminacijo;
- ◆ zadrževanje v zaprtih prostorih (zaklanjanje);
- ◆ hermetizacija stanovanjskih in gospodarskih prostorov;
- ◆ osebna dekontaminacija;
- ◆ omejitev uporabe prehrabnih artiklov (uporaba artiklov, ki so v zaprtih omarah, shrambah, hladilnikih);
- ◆ omejitev na pitje vode in pijač, ki niso bile onesnažene (ustekleničene pijače);
- ◆ priprave na evakuacijo (seznanitev z evakuacijskimi potmi in sprejemališči).

**Za organiziranje, razvijanje in usmerjanje osebne in vzajemne zaščite je zadolžena občina.** V ta namen ima občina organizirano ustrezno svetovalno službo, ki jo sestavljajo strokovnjaki in sicer: psiholog, socialni delavec, zdravstveni delavec, sociolog in strokovnjak s področja zaščite in reševanja.

Na prizadetem območju in na območjih nastanitve evakuiranega prebivalstva, je treba službe oziroma dejavnosti raznih strokovnih in humanitarnih organizacij, ki nudijo pomoč prizadetim oziroma ogroženim prebivalcem, čim bolj približati okolju. Pri tem imajo pomembno vlogo poverjeniki za Civilno zaščito v občini ter informativni center, ki ga sestavljajo osebe iz prejšnjega odstavka, v katerem se organizira in izvaja dejavnost, ki prispeva k ureditvi razmer.

<b><i>P – 13</i></b>	<b><i>Seznam humanitarnih organizacij v občini (Rdeči križ)</i></b>
<b><i>P -14</i></b>	<b><i>Seznam odgovornih oseb Centra za socialno delo</i></b>
<b><i>N - 01</i></b>	<b><i>Napotek – zaščita pred sevanjem in kako ravnamo ob morebitni nesreči v NEK</i></b>

<b>11.</b>	<b>RAZLAGA POJMOV IN OKRAJŠAV</b>	
------------	-----------------------------------	--

### 11.1 Pomen pojmov

<b>Akcijski nivo</b>	mejna koncentracija radionuklidov v hrani, mleku ali pitni vodi nad katero je prepovedano uživanje.
<b>Deterministični učinki</b>	klinično ugotovljive, bolj ali manj »takojšnje« okvare organizma; pojavijo se nad določenim doznim pragom.
<b>Dozna obremenitev</b>	vsota vseh doz, prejetih v določenem času, zaradi notranjega in zunanjega obseva.
<b>Intervencijski nivo</b>	nivo izogibne doze pri katerem se odločimo za zaščitni ukrep.
<b>Izogibna doza</b>	pričakovan prihranek dozne obremenitve ob uporabi določenega zaščitnega ukrepa.
<b>Kalijev jodid</b>	(jodna profilaksa)- zaužitje stabilnega joda pred ali tik ob nastanku jedrske ali radiacijske nesreče z namenom zaščititi ščitnico pred obsevanjem zaradi kopičenja radioaktivnih izotopov joda.
<b>Kontaminacija</b>	onesnaženje predmetov, površin ali oseb z radioaktivnimi snovmi.
<b>Mejne doze</b>	predpisane doze, ki ne smejo biti presežene.
<b>Nenormalni dogodek</b>	odstopanje od normalnega obratovanja elektrarne, ki ne predstavlja bistvene nevarnosti.
<b>Začetna nevarnost</b>	prva stopnja nevarnosti, ki jo določa NE Krško. Ta stopnja nevarnosti je v načrtu ukrepov ob izrednem dogodku NEK poimenovana začetna ogroženost.
<b>Objektna nevarnost</b>	druga stopnja nevarnosti, ki jo določa NE Krško. Ta stopnja nevarnosti je v načrtu ukrepov ob izrednem dogodku v NEK poimenovana elektrarniška ogroženost.
<b>Splošna nevarnost</b>	tretja, najvišja stopnja nevarnosti, ki jo določa NE Krško. Ta stopnja nevarnosti je v načrtu ukrepov ob izrednem dogodku NEK poimenovana splošna ogroženost.
<b>Obsev, obsevanost</b>	izraz, ki se uporablja v varstvu pred ionizirajočimi sevanji za izpostavljenost sevanju (predvsem ljudi) v določenem časovnem obdobju.

**Operativni**

**intervencijski nivoji** intervencijski ali akcijski nivo izražen z neposredno določljivo (merljivo) veličino.

**Used**

usedanje radioaktivnih drobcev iz radioaktivnega oblaka zaradi gravitacije ali spiranja z dežjem na tla in na ostale prizemne površine.

## 11.2 Pomen okrajšav

<b>CORS</b>	Center za obveščanje Republike Slovenije
<b>CZ</b>	Civilna zaščita
<b>D</b>	Dodatki
<b>ELME</b>	Ekološki laboratorij z mobilno enoto
<b>EU</b>	Evropska Unija
<b>GD</b>	Gasilsko društvo
<b>GZ</b>	Gasilska zveza
<b>HMZ</b>	Hidrometeorološki zavod
<b>KJ</b>	Kalijev jodid
<b>ODU</b>	Območje načrtovanja dolgoročnih zaščitnih ukrepov (25 km od NEK)
<b>OKC</b>	Operativno komunikacijski center Policije
<b>OPU</b>	Območje izvajanja preventivnih zaščitnih ukrepov
<b>OTU</b>	Območje načrtovanja takojšnjih zaščitnih ukrepov
<b>P</b>	Priloge
<b>PGD</b>	Prostovoljno gasilsko društvo
<b>PGE</b>	Poklicna gasilska enota
<b>ReCO</b>	Regijski center za obveščanje
<b>RK</b>	Rdeči križ
<b>RKB</b>	radiacijsko-kemično-biološko
<b>RS</b>	Republika Slovenija
<b>RTV</b>	Radio in televizija
<b>ŠCZ</b>	Štab civilne zaščite
<b>SV</b>	Slovenska vojska
<b>URSZR</b>	Uprava Republike Slovenije za zaščito in reševanje
<b>UJV</b>	Uprava za jedrsko varnost
<b>ZARE</b>	Radijske zveze v sistemu zaščite in reševanja
<b>ZRP</b>	Zaščita, reševanje in pomoč.
<b>U</b>	zaščitni ukrepi
<b>N</b>	naloge zaščite, reševanja in pomoči
<b>OVZ</b>	osebna in vzajemna zaščite



## 12. DODATKI IN PRILOGE K NAČRTU

### 12.1 DODATKI K NAČRTU

<b>D-1</b>	<b>Kriteriji za ukrepanje ob jedrski ali radiacijski nesreči</b>
<b>D-2</b>	<b>Načrt dejavnosti občine</b>

### 12.2 PRILOGE K NAČRTU

PRILOGE	
Pregled zbirk podatkov: (NAHAJAJO SE V POSEBNIH MAPAH)	
P-01	Seznam članov štaba CZ
P-02/1	Seznam pripadnikov enote za tehnično reševanje
P-02/2	Seznam pripadnikov CZ službe za podporo
P-02/3	Seznam pripadnikov enot za PP CZ
P-02/4	Seznam oseb informacijskega centra
P-02/5	Seznam pripadnikov RKB enote
P-01/1	Seznam odgovornih oseb občine
P-01/2	Seznam članov OŠCZ
P-02/3	Seznam oseb, zadolženih za stike z javnostjo
P-01/5	Radijski imenik sistema zvez ZARE
N-01	Napotek-zaščita pred sevanjem in kako ravnamo ob morebitni nesreči v NEK
N - 02	Navodilo za uporabo radijskih zvez ZARE
N - 03	Navodilo o vajah v sistemu varstva pred naravnimi in drugimi nesrečami
P-03/1	Pregled sredstev javnega obveščanja, ki so zadolžena za obveščanje ob naravnih in drugih nesrečah
P-03/2	Dokumenti za alarmiranje v sistemu centralnega krmiljenja siren s podatki o sirenah in načini proženja
Mapa	Dokumenti o aktiviranju/mobilizaciji sil in sredstev ZIR
P-03	Odredbe o aktiviranju sil in sredstev za zaščito, reševanje in pomoč
P-04	Pregled materialnih sredstev občinskih rezerv
P-05	Vzorec prošnje za državno pomoč
P-06	Pregled lokacij skladiščenja tablet kalijevega jodida
P-07	Pregled zaklonišč
P-08	Pregled zdravstvenih domov in bolnišnic
P-09	Pregled reševalnih vozil
P-02/6	Pregled ekip prve veterinarske pomoči
P-10	Pregled veterinarskih zavodov
P-13	Seznam humanitarnih organizacij (RK, Karitas)
P-14	Pregled Centrov za socialno delo

## 12.3 PROGRAM USPOSABLJANJA, URJENJA IN VAJ

### Usposabljanje sil za zaščito, reševanje in pomoč

Usposabljanje občinskih sil za zaščito, reševanje in pomoč se izvaja po predpisanih programih usposabljanja, ki običajno zajemajo uvajalna ter dopolnilna usposabljanja:

ENOTA	VRSTA USPOSABLJANJA	IZVAJALEC USPOSABLJANJA
Oddelek za RKB dekontaminacijo	Uvajalno, dopolnilno	IC Ig
Enote za TRE	Uva.-geofonisti Dop.-geofonisti	IC Ig IC Ig
Enote za prvo pomoč	Temeljno, dopolnilno	Rdeči križ
Poverjeniki CZ	Temeljno	Pooblaščen izvajalec
Služba za podporo	Temeljno, dopolnilno	IC Ig

Usposabljanja vsebujejo teoretični, praktični del in preizkus znanja.

### Vaje zaščite in reševanja

Z vajami v sistemu varstva pred naravnimi in drugimi nesrečami se zlasti preverja usposobljenost in pripravljenost sistema kot celote zato je v vajah potrebno preverjati:

- ustreznost pripravljenih konceptov odzivov na nesrečo;
- ustreznost rešitev v načrtu zaščite in reševanja;
- predvidene načine vodenja aktivnosti ob nesreči;
- pripravljenost posameznih enot;
- sodelovanje v aktivnostih zaščite in reševanja med različnimi enotami.

Celovito preverjanje sistema zaščite in reševanja po občinskem načrtu zaščite in reševanja ob jedrski nesreči se izvede na vsakih pet let v okviru državne vaje.

Štabne in poveljniške vaje se v občini izvajajo vsaki dve leti, terenske vaje, kjer se preverja usposobljenost posameznih delov enot, ki sodelujejo pri zaščiti in reševanju pa se izvajajo vsake štiri leta.

Za vsako vajo se izdela scenarij vaje v skladu z navodilom o vajah v sistemu varstva pred naravnimi in drugimi nesrečami.

<b>N – 3</b>	<b>Navodilo o vajah v sistemu varstva pred naravnimi in drugimi nesrečami</b>
--------------	---

**Usposabljanje prebivalcev**

Usposabljanje prebivalcev za osebno in vzajemno zaščito ter za izvajanje predpisanih zaščitnih ukrepov organizira občina kot neobvezne oblike usposabljanja izven delovnega časa.

## 12.4 NAVODILO ZA VZDRŽEVANJE IN RAZDELITEV NAČRTA

**Za ažuriranje in dopolnjevanje občinskega načrta zaščite in reševanja ob jedrski nesreči je odgovoren in pristojen skrbnik načrta, ki je določen s sklepom župana.**

### Noveliranje

Noveliranje načrta vsebuje spremembe in dopolnitve, ki so posledica:

- ◆ spremembe zakonodaje na tem področju;
- ◆ spremembe ocene ogroženosti;
- ◆ spremembe razpoložljivih sil in sredstev za zaščito, reševanje in pomoč;
- ◆ novih izkušenj pridobljenih pri vajah in tovrstnih nesrečah.

Načrt se pregleda in po potrebi spremeni iz navedenih razlogov najmanj vsakih pet (5) let.

### Ažuriranje

Ažurirajo se podatki ustanov, imena odgovornih oseb, telefonske številke, številke fax-ov, številke pozivnikov ZA-RE in drugi podatki, zajeti v prilogah k načrtu, in sicer enkrat letno.

Občinski načrt je dopolnilo temeljnemu načrtu ter se vzdržuje po usmeritvah delovne skupine in usklajeno s temeljnim in regijskim načrtom.

### Dopolnjevanje načrta

Dopolnjevanje načrta obsega spremembe, ki ne posegajo v zasnovo zaščite, reševanja in pomoči, določene z načrtom.

### Razdelitev načrta

Načrt se hrani v Oddelku za splošne zadeve občine v ognjevarni omari v pisarni strokovnega delavca za ZIR. Dokumenti (priloge), ki se nanašajo na delo ReCO se redno ažurirajo in dostavijo v ReCO Celje oziroma Izpostavi URSZR Celje.

**SEZNAM OSEB, KI SO SEZNANJENE Z VSEBINO NAČRTA**

<b>Zap št.</b>	<b>Ime in priimek</b>	<b>Datum seznanitve</b>	<b>Podpis</b>
1.			
2.			
3.			
4.			
5.			
6.			
7.			
8.			
9.			
10.			
11.			
12.			
13.			
14.			
15.			
16.			
17.			

**EVIDENCA AŽURIRANJA IN DOPOLNJEVANJA**  
**NAČRTA ZAŠČITE IN REŠEVANJA OB JEDRSKI NESREČI ALI DRUGI RADIOLOŠKI NEVARNOSTI**

Zap. št	Oznaka - šifra dokumenta - priloge	Naziv dokumenta - priloge	Delo - opravljena sprememba	Datum ažuriranja	Ime in priimek	Podpis	Opomba

**12.5 PISNO MNENJE URSZR O USKLAJENOSTI Z DRŽAVNIM  
NAČRTOM**